

INDICE

Premessa Pag. 3

Introduzione e note del redattore..... Pag. 4

SEZIONE “A”

Informazioni generali sull’ente e sugli amministratori..... Pag. 5

Organigramma..... Pag. 6

SEZIONE “B”

Struttura, governo ed amministrazione dell’ente..... Pag. 7

Mappa dei diversi portatori di interesse..... Pag. 9

SEZIONE “B” e “C”

Detentori di interessi interni “democrazia e partecipazione” Pag.11

Detentori di interessi interni “lavoro”..... Pag.12

Detentori di interessi interni “formazione” Pag.21

Detentori fruitori del servizio “movimento ospiti..... Pag.22

Detentori fruitori del servizio “qualità ed efficienza..... Pag.23

Detentori fruitori del servizio “grado di soddisfazione..... Pag.25

Note dei Coordinatori..... Pag.27

Detentori di interessi esterni “democrazia e partecipazione Pag.29

Detentori di interessi esterni “lavoro e sviluppo”..... Pag.30

SEZIONE “D”

Riclassificazione del valore aggiunto..... Pag.32

Costruzione della ricchezza 2010..... Pag.33

Distribuzione della ricchezza 2010..... Pag.34

Grafici..... Pag.35

Stralcio situazione patrimoniale..... Pag.36

Bilanci statistici 2010..... Pag.37

Stralcio carta dei servizi..... Pag.39

Conclusioni..... Pag.41

LETTERA DEL PRESIDENTE

Siamo a presentare il Bilancio Sociale 2010, giunto alla quinta edizione, della nostra Società: "Le Grigne" Cooperativa Sociale- Onlus.

Questo strumento deve essere individuato nella forza di rinnovarsi e nel rispetto della nostra tradizione, per una crescita associativa di qualità.

Dobbiamo impegnarci nel difendere la parte migliore di noi: quella che ci permette di trasmettere passione ed entusiasmo.

Dobbiamo essere convinti di operare a favore delle persone che hanno difficoltà e richiedono un sostegno quotidiano.

In questo momento di difficoltà economica dobbiamo , sempre più, essere uniti. Proviamoci! Questo è il nostro compito.

In questo anno ho avuto qualche problema di salute e, alle volte, ho vissuto momenti di difficoltà, voglio quindi ringraziare di cuore tutti i dipendenti e i componenti del Consiglio di Amministrazione per la collaborazione e il sostegno.

Un grande pensiero ai nostri volontari, "la nostra grande bandiera", sempre disponibili e grande esempio sociale.

Un sentito e particolare grazie al Dott. Romeo Della Bella che nonostante i suoi problemi di salute è sempre un importante punto di riferimento e un esempio di grande impegno e tenacia.

Una forte stretta di mano!

Il Presidente
Eusebio Marconi

INTRODUZIONE E NOTE DEL REDATTORE

COSA E' UN BILANCIO SOCIALE?

Il bilancio sociale è un processo di rendicontazione sociale che va ad integrare il bilancio d'esercizio e si conclude con un documento di sintesi il quale, mediante la predisposizione di specifici percorsi, momenti di analisi, costruzione di indicatori, offre l'opportunità di valutare la coerenza tra la missione, i valori, le strategie, gli obiettivi, le attività proprie di un'organizzazione, i risultati, gli effetti e l'impatto che queste generano. Considerando anche la pluralità degli stakeholder e delle dimensioni (economiche, sociali ed ambientali) dell'Ente, in una prospettiva, sia consuntiva che programmatica.

Per le sue peculiarità il Bilancio Sociale è lo strumento di dialogo con gli interlocutori, uno strumento strategico e di gestione volto al miglioramento continuo dell'organizzazione che contribuisce alla costruzione dell'identità e della cultura aziendale e sociale, favorendo anche la condivisione dei valori.

E', inoltre, uno strumento di informazione rivolto ai soci, ai lavoratori, agli utenti e alle loro famiglie, ai committenti, agli enti pubblici, alle organizzazioni no profit, al movimento cooperativo e a tutti gli interlocutori della Cooperativa.

NOTE SULLA STESURA

In riferimento al Decreto del 24 gennaio 2008 di cui sopra si è diviso il B.S. in quattro Sezioni:

- ✚ **SEZIONE "A" Informazioni generali sull'ente e sugli amministratori**
- ✚ **SEZIONE "B" Struttura, governo ed amministrazione dell'Ente**
- ✚ **SEZIONE "C" Obiettivi e attività**
- ✚ **SEZIONE "D" Esame situazione finanziaria**

Partendo da quanto risulta dall'introduzione della carta dei servizi (in appendice a questo documento) si sono individuati i nostri interlocutori che, come risulta dalla mappa degli indicatori, vengono divisi in tre distinte categorie:

- ✚ **INTERLOCUTORI INTERNI (Soci, dipendenti ecc.)**
- ✚ **INTERLOCUTORI FRUITORI DEL SERVIZIO (utenza e familiari)**
- ✚ **INTERLOCUTORI ESTERNI (territorio, partners, istituzioni)**

In ogni categoria sono stati inseriti i detentori di interesse, inquadrati in aree specifiche ritenute particolarmente significative:

- ✚ **DEMOCRAZIA E PARTECIPAZIONE**
- ✚ **LAVORO E SVILUPPO**
- ✚ **FORMAZIONE**
- ✚ **QUALITA' ED EFFICIENZA**
- ✚ **COSTRUZIONE RETI LOCALI**

In tutte queste aree sono stati inseriti gli obiettivi di miglioramento (**SEZIONE C**) utili a monitorare il grado di raggiungimento degli obiettivi prefissati nonché un confronto con la gestione 2009 che si può rilevare dalla mappa dei portatori d'interesse.

Tale lavoro è stato fatto anche in prospettiva della certificazione **ISO 9001:2008** per quanto riguarda i 2 Centri Diurni Disabili.

SEZIONE "A"

INFORMAZIONI GENERALI SULL'ENTE E SUGLI AMMINISTRATORI

NOME DELL'ENTE: "LE GRIGNE" Società Cooperativa Sociale ONLUS

ANNO DI FONDAZIONE: 1983

INDIRIZZO SEDE LEGALE: Via Galilei 1/a – 23819 PRIMALUNA

CONSIGLIO DI AMMINISTRAZIONE: Il Direttivo è stato nominato il 26/04/10 dura in carica 3 esercizi l'attuale scadrà all'Assemblea di approvazione bilancio 2012 (vedi composizione nell'organigramma)

REVISORE DEI CONTI: (Vedi organigramma) nominato il 28/4/2008 verrà riconfermato nella Assemblea del 29/4/2011 e dura in carica 3 esercizi

CARICHE ISTITUZIONALI: (vedi organigramma pagina successiva)

SETTORE PRODUZIONE BENI E SERVIZI:

La Cooperativa gestisce:

N. 2 Centri Diurni Disabili: Primaluna (con 25 utenti) e Bellano (con 12 utenti), dal 1° ottobre 2009 in gestione diretta;

Il servizio di Assistenza Domiciliare in appalto con l'Unione dei Comuni Centro Valsassina e della Grigna Settentrionale;

Il servizio di Asilo Nido in Comune di Primaluna, nei locali del Comune stesso iniziato a settembre 2009

La Comunità Socio Sanitaria "LA VALLE" nel fabbricato di nostra proprietà in Comune di Introbio aperta il 16 novembre 2009.

Il settore di maggior produzione resta comunque per il 2010 la gestione dei due CDD.

COME CONTATTARCI

CDD PRIMALUNA: Via Galilei 1/a – 23819 PRIMALUNA – TEL. 0341/980750 – FAX 0341/982777 E.MAIL coop.legrigne@infinito.it

CDD BELLANO: Via Balbiani – 23822 BELLANO – TEL./FAX 0341/810085 – e-mail: cse.bellano@tiscali.it

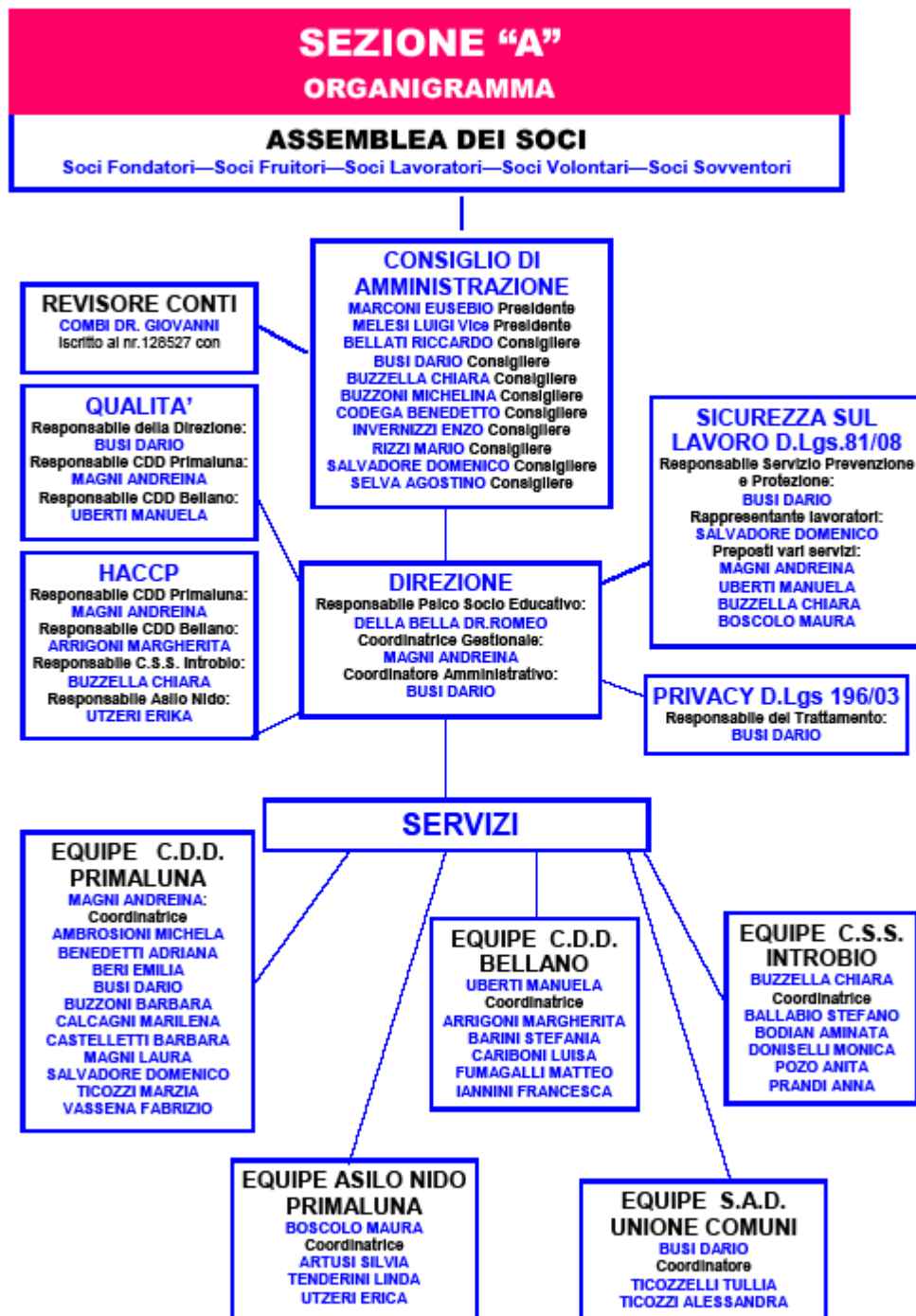
COMUNITA' ALLOGGIO: Località Sceregalli – 23815 INTROBIO – TEL/FAX 0341/981191 – e-mail: css.lavalle.legrigne@tiscali.it

SERVIZIO SAD: Servizio Sociale Unione dei Comuni Centro Valsassina e Grigna Settentrionale – c/o Sede Municipale Introbio TEL.0341/981518

SERVIZIO ASILO NIDO: Via S.Rocco 5/a – 23819 PRIMALUNA – TEL. 3346740432

I PRESIDENTI DALLA FONDAZIONE A TUTT'OGGI

- ✚ 1983/1985 – Goretta Battistina
- ✚ 1986/1991 – Maroni Carlo Amedeo
- ✚ 1992/1997 – Lambrugo Aristide
- ✚ 1998/2000 – Moneta Renato
- ✚ 2001/2003 – Tamagnini Libero
- ✚ dal 2004 – Marconi Eusebio



SEZIONE "B"

STRUTTURA GOVERNO ED AMMINISTRAZIONE DELL'ENTE

A) OGGETTO SOCIALE (da art.4 dello statuto)

Per il raggiungimento dello scopo sociale, la Cooperativa si prefigge di svolgere attività socio sanitarie, educative ed assistenziali, rivolte principalmente – anche se non esclusivamente – a persone disabili e con ritardo di apprendimento.

In relazione a ciò la Cooperativa può gestire stabilmente o temporaneamente, in proprio o per conto terzi, le seguenti attività:

- Centri socio educativi per disabili;
- Centro Diurno Disabili;
- Centri residenziali per disabili;
- Servizi domiciliari di assistenza, sostegno e riabilitazione effettuati tanto presso la famiglia, quanto presso la scuola o altre strutture di accoglienza;
- Attività di formazione e consulenza nel settore della disabilità;
- Attività di sensibilizzazione ed animazione, nonché altre iniziative per il tempo libero, la cultura e il turismo sociale;
- Attività di sensibilizzazione ed animazione delle comunità locali entro cui opera, al fine di renderle più consapevoli e disponibili all'attenzione ed all'accoglienza delle persone in stato di bisogno;
- Servizi per la formazione e l'autonomia dei disabili;
- Servizi per l'integrazione sociale dei disabili;
- Interventi di sostegno alla famiglia dei disabili;
- Servizi di supporto all'inserimento lavorativo.

Nei limiti, e secondo le modalità previste dalle vigenti norme di legge, la Cooperativa potrà svolgere qualunque altra attività connessa o affine agli scopi sopraelencati, nonché potrà compiere tutti gli atti e concludere tutte le operazioni di natura immobiliare, mobiliare, commerciale, industriale e finanziaria necessarie od utili alla realizzazione degli scopi sociali comunque, sia direttamente che indirettamente, attinenti ai medesimi, compresa l'istituzione costruzione, acquisto di magazzini, attrezzature ed impianti atti al raggiungimento degli scopi sociali.

Le attività di cui al presente oggetto sociale saranno svolte nel rispetto delle vigenti norme in materia di esercizio di professioni riservate per il cui esercizio è richiesta l'iscrizione in appositi albi o elenchi.

Essa può altresì assumere, in via non prevalente, interessenze e partecipazioni, sotto qualsiasi forma, in imprese, specie se svolgono attività analoghe e comunque accessorie all'attività sociale, con esclusione assoluta della possibilità di svolgere attività di assunzione o partecipazione riservata dalla legge a società in possesso di determinati requisiti appositamente autorizzate e/o iscritte in appositi albi.

La Cooperativa inoltre, per stimolare e favorire lo spirito di previdenza e di risparmio dei soci, potrà istituire una sezione di attività, disciplinata da apposito regolamento, per la raccolta di prestiti limitata ai soli soci ed effettuata esclusivamente ai fini dell'oggetto sociale. E' in ogni caso esclusa ogni attività di raccolta di risparmio tra il pubblico.

La società potrà costituire fondi per lo sviluppo tecnologico e per la ristrutturazione o per il potenziamento aziendale nonché adottare procedure di programmazione pluriennale finalizzate allo sviluppo o all'ammodernamento aziendale, ai sensi della Legge 31.1.1992 n. 59 ed

eventuali norme modificative ed integrative e potrà altresì emettere strumenti finanziari secondo le modalità e nei limiti previsti dalla vigente normativa.

Gli amministratori sono autorizzati a compiere le operazioni indicate dall'art. 2529 del codice civile nei limiti e secondo le modalità ivi previste.

FORMA GIURIDICA :

“LE GRIGNE” Società Cooperativa Sociale ONLUS

PREVISIONI STATUTARIE RELATIVE ALL'AMMINISTRAZIONE E CONTROLLO DELL'ENTE

In ottemperanza di quanto stabilito dagli art.37 e 38 dello statuto l'Assemblea dei Soci nella riunione del 16 marzo 2005 ha nominato revisore contabile il Sig. Combi Giovanni iscritto ne Registro dei Revisori Contabili presso il Ministero della Giustizia al n.128527 con provvedimento in data 9 aprile 2003 pubblicato nella G.U. della Repubblica Italiana n.31 – IV Serie Speciale del 18 aprile 2003; confermato per il triennio 2008/2010 con delibera assembleare del 28 aprile 08.

NOMINA DEGLI AMMINISTRATORI (art.31 dello statuto)

La società è amministrata da un Consiglio di Amministrazione composto da un numero di consiglieri variabile da 5 a 11, eletti dall'Assemblea ordinaria dei soci, che ne determina di volta in volta il numero.

La maggioranza dei componenti del Consiglio è scelta tra i soci cooperatori, e/o tra le persone indicate dai soci cooperatori persone giuridiche.

Gli amministratori non possono essere nominati per un periodo superiore a tre esercizi consecutivi e scadono alla data dell'Assemblea convocata per l'approvazione del bilancio relativo all'ultimo esercizio della loro carica; non possono rimanere in carica per un numero di mandati consecutivi superiori a quello previsto dalla legge.

Il Consiglio elegge nel suo seno il presidente ed il vice presidente.

COMPENSI AGLI AMMINISTRATORI (art.35 dello statuto)

Gli Amministratori non hanno diritto a compenso; ad essi spetta soltanto il rimborso delle spese sostenute per conto della Società nell'esercizio delle loro mansioni.

COMPENSI CONTROLLO CONTABILE:

Il revisore contabile Sig. Combi Giovanni, non ha preteso alcun emolumento, ma soltanto il rimborso delle spese sostenute per conto della Cooperativa.

SEZIONE "B"

MAPPA PORTATORI DI INTERESSE

INTERLOCUTORI INTERNI						
INTERLOCUTORI	AREA	INDICATORI UTILIZZATI	RISULTATI 09	OBIETTIVI 10	RISULTATI 10	OBIETTIVI 11
SOCI ASSEMBLEE CONSIGLI AMMINISTR.	DEMOCRAZIA PARTECIPAZIONE	Numero Soci	75	*	77	*
		Assemblee convocate	1	*	1	*
		Presenze in assemblea	32	media > 30	34	media > 30
		Numero riunioni C.D.	9	media > 9	11	media > 9
DIPENDENTI/ COLLABORATORI VOLONTARI/ SERVIZIO CIVILE	LAVORO	n° soci lavoratori	15	*	15	*
		n° lavoratori non soci	10	*	14	*
		forza lavoro	25	*	29	*
		ore lavorate soci	24284	*	26027	*
		ore lavorate non soci	10425	*	18977	*
		ore mal./matern.	260 / 401	*	505/295	*
		% ricchezza distribuibile	88,56% sul valore della produzione	*	86,88% sul valore della produzione	*
		grado soddisfazione dipendenti	81%	migliorare i punti negativi	78%	migliorare i punti negativi
	FORMAZIONE	ore di formazione	426	mantenimento o miglioram.	352	incrementare
FRUITORI DEL SERVIZIO						
OSPITI	QUALITA' ED EFFICIENZA	Assistenza fornita minuti settimanali ospite	superiore stan. Regionali	rispetto stan. Regionali	superiore standard Reg.	rispetto stan. Regionali
		% ricchezza distribuita agli utenti	€ 9.117	*	€ 4.376	*
		costo annuo utente	cdd 16905 css 0 nido 0	*	cdd 17.885 css 38.000 nido 3.800	*
FAMILIARI	DEMOCRAZIA E PARTECIPAZIONE	Grado di soddisfazione dei familiari	95,00%	*	per il 95% buono	*
		Partecipazione alla vita della Cooperativa	buona	*	buona	*
		Condivisione percorsi personalizzati	buona	*	buona	*

SEZIONE "B"
MAPPA PORTATORI DI INTERESSI

TERRITORIO PARTNERS ISTITUZIONI

INTERLOCUTORI	AREA	INDICATORI UTILIZZATI	RISULTATI 09	OBIETTIVI 10	RISULTATI 10	OBIETTIVI 11
ISTITUZIONI COMMITTENTI RETI DEL TERZO SETTORE	DEMOCRAZIA PARTECIPAZIONE	Rispetto dei vincoli contrattuali	completo	assenza di non conformità	completo	assenza di non conformità
		Grado di soddisfazione dei committenti	molto buono	mantenere sempre alto il grado di soddisfazione	molto buono	mantenere sempre alto il grado di soddisfazione
		Saturazione dei centri	15 Bellano 25+5 Primaluna	*	15 Bellano 30 Primaluna	*
	COSTRUZIONE RETI SOCIALI	Collaborazione con altre realtà	BUONE	MANTENERE	BUONE	MANTENERE
		Progetti attivati sul territorio	INIZIO SERVIZIO 16/11/09	GESTIONE ACCURATA	4 utenti	Incrementare l'utenza
		Rete Volontariato	da attivare	appoggiarsi ad altre realtà	da attivare	appoggiarsi ad altre realtà
CLIENTI E FORNITORI	LAVORO E SVILUPPO	Valore produzione	€673.710	*	€877.632	*
		% ricchezza distribuita al settore no-profit	3,36%	*	1,77%	*
		Grado di conformità forniture	assenza di non conformità	assenza di non conformità	assenza di non conformità	assenza di non conformità

LEGENDA

* = La cooperativa non si pone obiettivi specifici da raggiungere, ma mantiene la costante attenzione ed una continua tensione finalizzata al mantenimento degli standard di servizio e delle prestazioni attualmente in essere

Queste tabelle visualizzano gli **"incroci"** maggiormente significativi tra le aree di rendicontazione e i detentori di interesse (raggruppati per categorie omogenee).

I singoli aspetti, con comparazione con l'anno precedente, sono oggetto di **"analisi e rendicontazione"** nelle pagine successive.

SEZIONE "B"

RENDICONTO DETENTORI INTERESSI INTERNI

Area di rendicontazione: **DEMOCRAZIA E PARTECIPAZIONE**

SOCI AL 31.12.2010 n. 77

Categoria Soci	donne	uomini	totale
Persone giuridiche	2		2
Soci fruitori	11	11	22
Soci lavoratori	12	3	15
Soci sovventori	0	1	1
Soci volontari	4	20	24
Altri	7	6	13
Soci acquisiti nell'anno	2	0	
Soci perduti nell'anno	0	0	0

ASSEMBLEE

	2010	2009	
Assemblee convocate	1	1	
Numero presenze	28	24	
Numero deleghe	6	8	
Argomento trattato:	Relaz. Psico/sociale - Relaz.bilancio sociale - Relaz.Revisore contabile - Approvazione bilancio al 31.12.09 – Nomina C.D. triennio 2010/12		

SEZIONE "C" **OBIETTIVI DI MIGLIORAMENTO:**

- # **OBIETTIVO 2011:** mantenere e possibilmente aumentare la partecipazione all'assemblea
- # **MOTIVAZIONE:** la partecipazione dei soci alle assemblee è considerata la migliore modalità per stimolare il reale coinvolgimento degli stessi alla vita della cooperativa
- # **AZIONI PREVISTE:** adeguata pubblicizzazione delle assemblee tramite apposite lettere ai soci ed esposizione della convocazione nella bacheca
- # **INDICATORI DI SUCCESSO:** aumento numero soci presenti
- # **DATA VERIFICA:** prossima assemblea
- # **RESPONSABILE:** Presidente

CONSIGLI DI AMMINISTRAZIONE

	2010	2009
Riunioni CdA	11	9
Percentuale presenza Consiglieri	90%	92%

SEZIONE "C" **OBIETTIVI DI MIGLIORAMENTO:**

- # **OBIETTIVO 2011:** per il prossimo triennio implementare il consiglio con figure nuove
- # **MOTIVAZIONE:** La cooperativa con oltre 25 dipendenti è ormai una grossa realtà, il Consiglio direttivo deve essere artefice di nuove e funzionali strategie con molta più professionalità e responsabilità
- # **AZIONI PREVISTE:** sensibilizzare e responsabilizzare i membri del Consiglio
- # **INDICATORI DI SUCCESSO:** il nuovo direttivo dovrà essere più partecipe alla vita della cooperativa
- # **DATA VERIFICA:** dicembre 2011
- # **RESPONSABILE:** Presidente

SEZIONE "B"

RENDICONTO DETENTORI INTERESSI INTERNI

Area di rendicontazione: LAVORO

RIEPILOGO PERSONALE DIPENDENTE CON COMPARAZIONE 2009

PERSONALE ALLE DIPENDENZE CDD DI PRIMALUNA AL 31.12.2010

VOCE	DIPENDENTI SOCI				DIPENDENTI NON SOCI				TOTALI			
	2010		2009		2010		2009		2010		2009	
	m	f	m	f	m	f	m	f	m	f	m	f
tempo pieno	3	6	3	6	0	1	0	0	3	7	3	6
part-time	0	2	0	3	0	1	0	0	0	3	0	3
TOTALI	3	8	3	9	0	2	0	0	3	10	3	9

PERSONALE ALLE DIPENDENZE CDD DI BELLANO AL 31.12.2010

VOCE	DIPENDENTI SOCI				DIPENDENTI NON SOCI				TOTALI			
	2010		2009		2010		2009		2010		2009	
	m	f	m	f	m	f	m	f	m	f	m	f
tempo pieno	0	2	0	2	1	1	1	2	1	3	1	4
part-time	0	0	0	0	0	2	0	2	0	2	0	2
TOTALI	0	2	0	2	1	3	1	4	1	5	1	6

PERSONALE ALLE DIPENDENZE SERVIZIO DOMICILIARE AL 31.12.2010

VOCE	DIPENDENTI SOCI				DIPENDENTI NON SOCI				TOTALI			
	2010		2009		2010		2009		2010		2009	
	m	f	m	f	m	f	m	f	m	f	m	f
tempo pieno	0	1	0	1	0	0	0	0	0	1	0	1
part-time	0	0	0	0	0	1	0	1	0	1	0	1
TOTALI	0	1	0	1	0	1	0	1	0	2	0	2

PERSONALE ALLE DIPENDENZE SERVIZIO ASILO NIDO AL 31.12.2010

VOCE	DIPENDENTI SOCI				DIPENDENTI NON SOCI				TOTALI			
	2010		2009		2010		2009		2010		2009	
	m	f	m	f	m	f	m	f	m	f	m	f
tempo pieno	0	0	0	0	0	0	0	0	0	0	0	0
part-time	0	0	0	0	0	2	0	0	0	2	0	0
TOTALI	0	0	0	0	0	2	0	0	0	2	0	0

PERSONALE ALLE DIPENDENZE COMUNITA' SOCIO SANITARIA AL 31.12.2010

VOCE	DIPENDENTI SOCI				DIPENDENTI NON SOCI				TOTALI			
	2010		2009		2010		2009		2010		2009	
	m	f	m	f	m	f	m	f	m	f	m	f
tempo pieno	0	1	0	0	1	4	0	2	1	5	0	2
part-time	0	0	0	0	0	0	0	0	0	0	0	0
TOTALI	0	1	0	0	1	4	0	2	1	5	0	2

TOTALE PERSONALE ALLE DIPENDENZE AL 31.12.2010

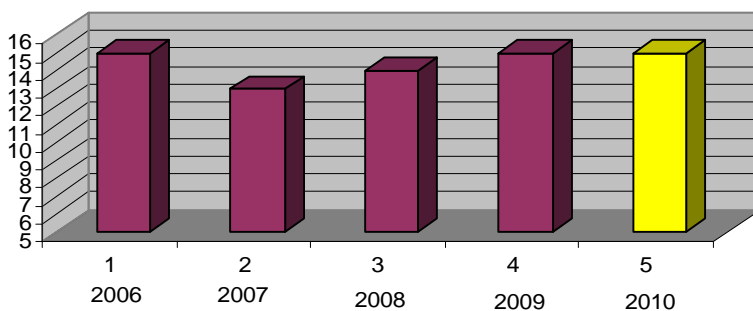
VOCE	DIPENDENTI SOCI				DIPENDENTI NON SOCI				TOTALI			
	2010		2009		2010		2009		2010		2009	
	m	f	m	f	m	f	m	f	m	f	m	f
tempo pieno	3	10	3	9	2	6	1	4	5	16	4	13
part-time	0	2	0	3	0	6	0	5	0	8	0	8
TOTALI	3	12	2	12	2	12	1	9	5	24	4	21

SEZIONE "B"

RENDICONTO DETENTORI INTERESSI INTERNI

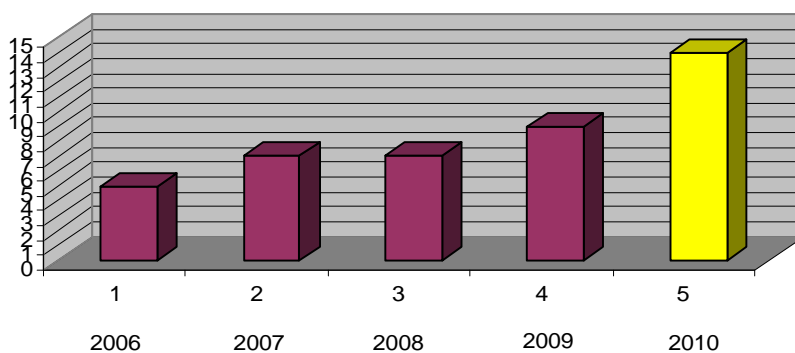
Area di rendicontazione: LAVORO

MOVIMENTO SOCI LAVORATORI ULTIMI 5 ANNI



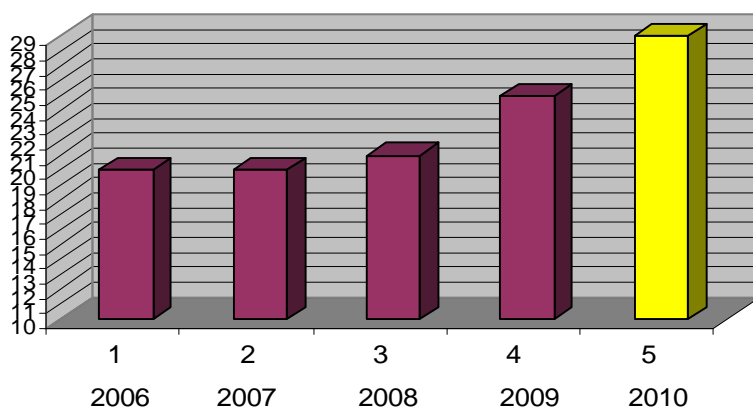
2006
2007
2008
2009
2010

MOVIMENTO LAVORATORI NON SOCI ULTIMI 5 ANNI



2006
2007
2008
2009
2010

MOVIMENTO DIPENDENTI ULTIMI 5 ANNI



2006
2007
2008
2009
2010

SEZIONE "B"

RENDICONTO DETENTORI INTERESSI INTERNI

Area di rendicontazione: LAVORO

RIEPILOGO ORE LAVORATE 2010 CON COMPARAZIONE 2009

ORE LAVORATE NEL CENTRO DIURNO DISABILI

VOCE	DIPENDENTI SOCI				DIPENDENTI NON SOCI				TOTALI			
	2010		2009		2010		2009		2010		2009	
	ore	%	ore	%	ore	%	ore	%	ore	%	ore	%
ore lavorate	23208	89,41	22524	88,25	6772	83,63	7656	88,70	29980	88,03	30180	88,37
ore ferie	2509	9,67	2559	10,03	945	11,67	815	9,44	3454	10,14	3374	9,88
ore malattia	240	0,92	38	0,15	152	1,88	160	1,85	392	1,15	198	0,58
ore maternità	0	0,00	401	1,57	229	2,83	0	0,00	229	0,67	401	1,17
TOTALI	25957	100	25522	100	8098	100	8631	100	34055	100	34153	100

ORE LAVORATE SERVIZIO ASSISTENZA DOMICILIARE

VOCE	DIPENDENTI SOCI				DIPENDENTI NON SOCI				TOTALI			
	2010		2009		2010		2009		2010		2009	
	ore	%	ore	%	ore	%	ore	%	ore	%	ore	%
ore lavorate	1656	90,20	1760	89,93	1410	90,21	1318	89,42	3066	90,20	3078	89,71
ore ferie	180	9,80	197	10,07	153	9,79	156	10,58	333	9,80	353	10,29
ore malattia	0	0,00	0	0,00	0	0,00	0	0,00	0	0,00	0	0,00
ore maternità	0	0,00	0	0,00	0	0,00	0	0,00	0	0,00	0	0,00
TOTALI	1836	100	1957	100	1563	100	1474	100	3399	100	3431	100

ORE LAVORATE SERVIZIO ASILO NIDO

VOCE	DIPENDENTI SOCI				DIPENDENTI NON SOCI				TOTALI			
	2010		2009		2010		2009		2010		2009	
	ore	%	ore	%	ore	%	ore	%	ore	%	ore	%
ore lavorate	294	92,16	0	0,00	2910	87,28	1073	97,10	3204	87,71	1073	97,10
ore ferie	25	7,84	0	0,00	326	9,78	0	0,00	351	9,61	0	0,00
ore malattia	0	0,00	0	0,00	98	2,94	32	2,90	98	2,68	32	2,90
ore maternità	0	0,00	0	0,00	0	0,00	0	0,00	0	0,00	0	0,00
TOTALI	319	100	0	0	3334	100	1105	100	3653	100	1105	100

ORE LAVORATE SERVIZIO COMUNITA' ALLOGGIO

VOCE	DIPENDENTI SOCI				DIPENDENTI NON SOCI				TOTALI			
	2010		2009		2010		2009		2010		2009	
	ore	%	ore	%	ore	%	ore	%	ore	%	ore	%
ore lavorate	869	90,62	0	0,00	7885	89,34	378	92,65	8754	89,46	378	92,65
ore ferie	90	9,38	0	0,00	863	9,78	0	0,00	953	9,74	0	0,00
ore malattia	0	0,00	0	0,00	15	0,17	30	7,35	15	0,16	30	7,35
ore maternità	0	0,00	0	0,00	63	0,71	0	0,00	63	0,64	0	0,00
TOTALI	959	100	0	0	8826	100	408	100	9785	100	408	100

TOTALE ORE LAVORATE

VOCE	DIPENDENTI SOCI				DIPENDENTI NON SOCI				TOTALI			
	2010		2009		2010		2009		2010		2009	
	ore	%	ore	%	ore	%	ore	%	ore	%	ore	%
ore lavorate	26027	89,53	24284	88,37	18977	86,97	10425	89,73	45004	88,43	34709	81,76
ore ferie	2804	9,65	2756	10,03	2287	10,48	971	8,36	5091	10,00	3727	9,53
ore malattia	240	0,83	38	0,14	265	1,22	222	1,91	505	0,99	260	0,67
ore maternità	0	0,00	401	1,46	292	1,34	0	0,00	292	0,57	401	1,03
TOTALI	29071	100	27479	100	21821	100	11618	100	50892	100	39097	100

20557

2250

172

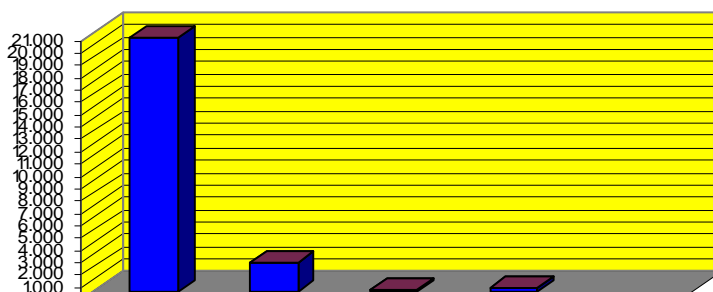
229

SEZIONE "B"

RENDICONTO DETENTORI INTERESSI INTERNI

Area di rendicontazione: LAVORO

ORE C.D.D. PRIMALUNA

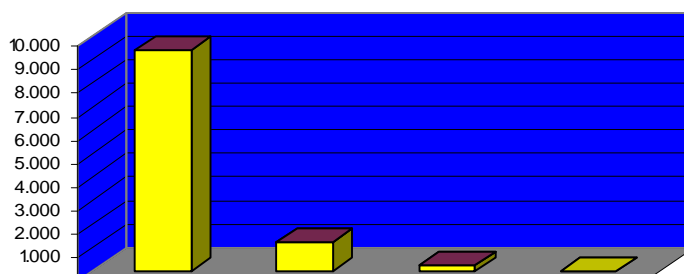


	ore lavorate	ore ferie/perm.	ore malattia	ore matern.
■ percentuale	88,58%	9,69%	0,74%	0,99%
■ ore lavorate	20.557	2.250	172	229

ore lavorat
ore ferie/p
ore malatt
ore mater
totale

ore lavorat
ore ferie/p
ore malatt
ore mater

ORE CDD BELLANO



	ore lavorate	ore ferie/perm.	ore malattia	ore matern.
■ percentuale	86,87%	11,10%	2,03%	0,00%
■ ore lavorate	9.423	1.204	220	-

ore lavorat
ore ferie/p
ore malatt
ore mater

ORE C.S.S. "LA VALLE"



	ore lavorate	ore ferie/perm.	ore malattia	ore matern.
■ percentuale	89,46%	9,74%	0,15%	0,65%
■ ore lavorate	8.754	953	15	63

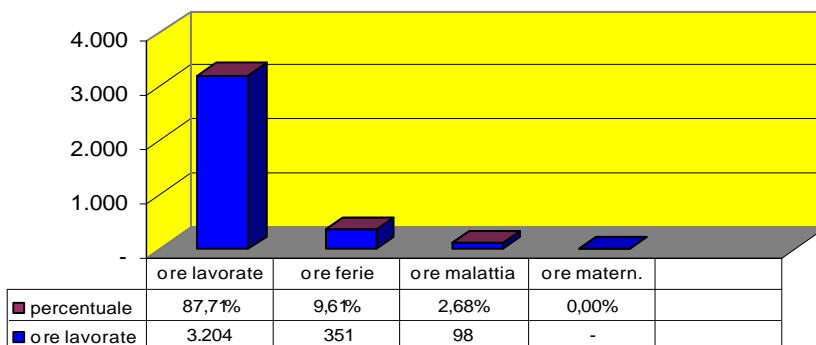
ore lavorat
ore ferie/p
ore malatt
ore mater

SEZIONE "B"

RENDICONTO DETENTORI INTERESSI INTERNI

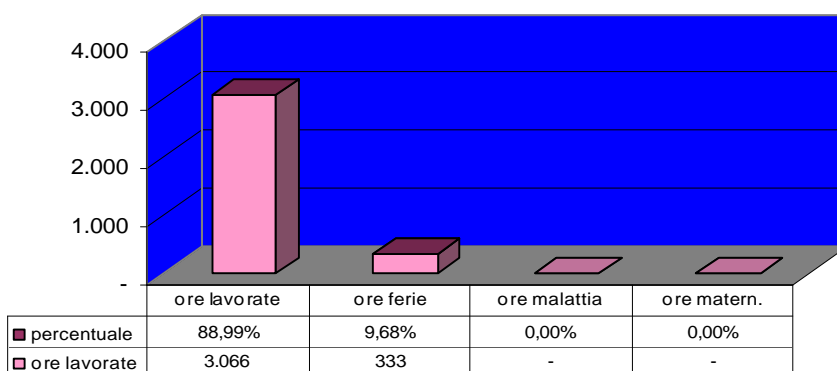
Area di rendicontazione: LAVORO

ORE ASILO NIDO



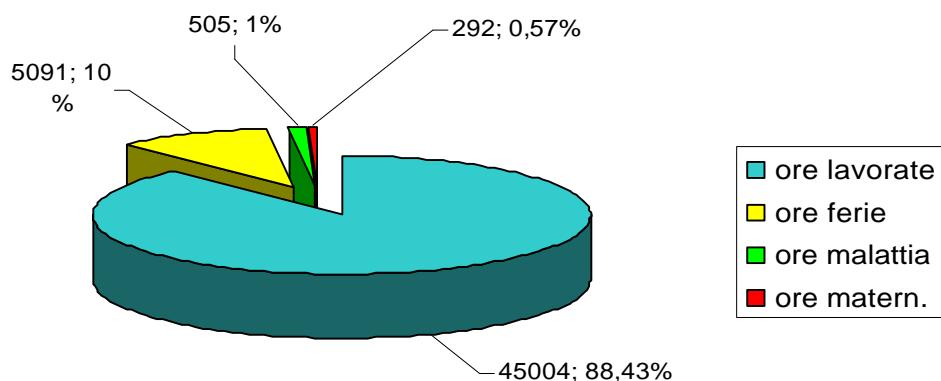
ore lavorat
ore ferie
ore malatt
ore mater

ORE SAD



ore lavorat
ore ferie
ore malatt
ore mater

RIEPILOGO ORE DI LAVORO-FERIE-MALATTIA-MATERN.



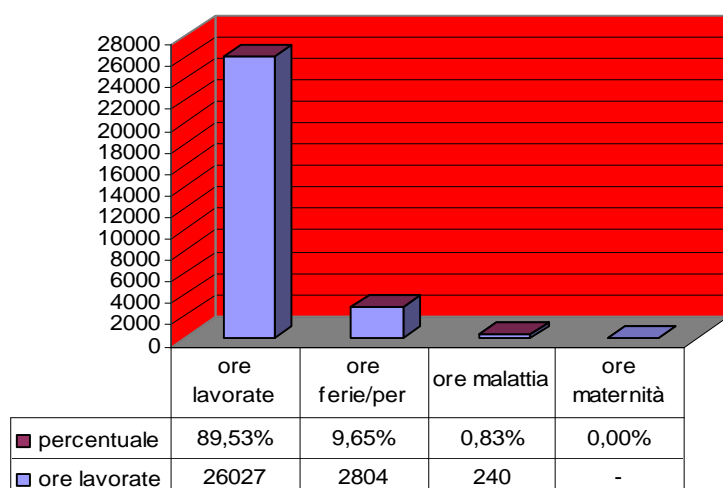
ore lavorat
ore ferie
ore malatt
ore mater

SEZIONE "B"

RENDICONTO DETENTORI INTERESSI INTERNI

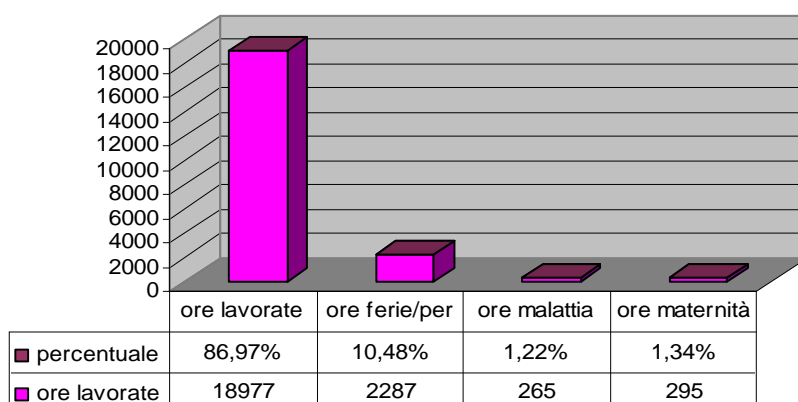
Area di rendicontazione: LAVORO

ORE SOCI LAVORATORI



ore lavorat
ore ferie/p
ore malatt
ore mater

ORE LAVORATORI NON SOCI



ore lavorat
ore ferie/p
ore malatt
ore mater

SEZIONE "C" - obiettivi di miglioramento 2011

OBIETTIVO 2011:	Tutti i nuovi assunti a tempo indeterminato, dopo il periodo di prova diventino soci della Cooperativa
MOTIVAZIONE:	La base sociale costituisce una risorsa fondamentale per lo sviluppo della cooperativa stessa
AZIONI PREVISTE:	All'assunzione avvisare i dipendenti dell'obbligo a diventare soci
INDICATORI DI SUCCESSO:	Aumento dei soci lavoratori
DATA VERIFICA:	dic-11
RESPONSABILE:	Consiglio di Amministrazione

SEZIONE "B"
RENDICONTO DETENTORI INTERESSI INTERNI

Area di rendicontazione: LAVORO

ORE LAVORATE 2010

In aggiunta al riepilogo ore lavorate 2010 sono inoltre da calcolare come ore lavorate anche quelle dello psicologo responsabile di tutti i servizi (ore 352) a parcella totalmente a carico nostro.

Il coordinamento dell'asilo nido dato in gestione a personale della Cooperativa "Il Talento" quantificabile in 470 ore annue

La consulenza per paghe e contributi da personale esterno (ore 150)

Come si può notare a pag.16 le ore di malattia influiscono soltanto il 1 % , si può pertanto dire che non vi sono stati casi di assenteismo.

TRATTAMENTO SALARIALE

Il trattamento salariale sia per i Soci Lavoratori che per i Dipendenti è lo stesso in base ai ruoli, responsabilità e funzioni.

Il contratto applicato è quello delle **Cooperative Sociali**.

Fasce salariali utilizzate: **2° - 4° - 5° - 6° - 7° livello**.

Indennità ai soci: **no** - Eventuali deroghe: **no**

RICCHEZZA DISTRIBUITA AI DIPENDENTI

La ricchezza distribuita ai dipendenti (€ 742.772) rappresenta il 97,42% sul totale della ricchezza distribuita e il 84,63% sul valore della produzione; ed è così ripartita:

CDD PRIMALUNA €349.445

CDD BELLANO €165.862

COMUNITA' SOCIO SANITARIA €135.035

ASILO NIDO €46.394

SAD €46.035

SEZIONE "B"

RENDICONTO DETENTORI INTERESSI INTERNI

Area di rendicontazione: LAVORO

QUESTIONARIO GRADO DI SODDISFAZIONE DIPENDENTI

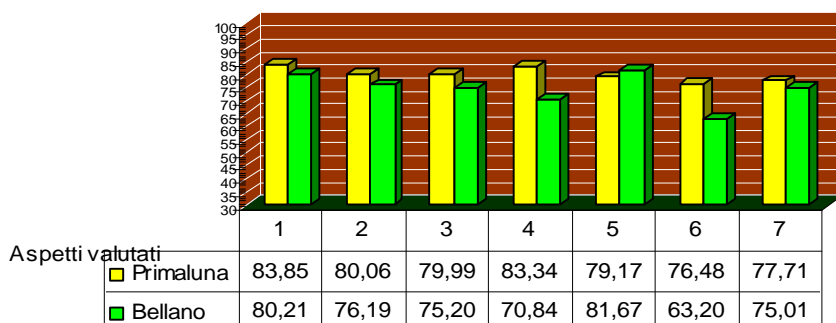
	% PRIMALUNA		% BELLANO		%GEN.
	2010	2009	2010	2009	2010
1) ASPETTI PERSONALI					
Sei soddisfatto della scelta di questo lavoro?	91,67	97,73	87,50	89,29	89,59
Coincide con le tue attitudini personali?	89,58	95,45	87,50	82,14	88,54
Ti è utile per la tua tranquillità psico-fisica?	77,08	79,55	70,83	82,14	73,96
Qualvolta pensi di voler cambiare lavoro? (la % si riferisce al "no")	77,08	82,50	75,00	78,57	76,04
MEDIA GENERALE CATEGORIA	83,85	88,81	80,21	83,04	82,03
2) ASPETTI ORGANIZZATIVI					
Sei soddisfatto di come è impostato il mansionario del personale?	85,42	81,82	70,83	85,71	78,13
Sei soddisfatto di come viene rispettato?	68,75	61,36	75,00	82,14	71,88
Sei soddisfatto di come sono divisi i carichi di lavoro?	72,92	70,45	75,00	95,83	73,96
Sei soddisfatto dell'impostazione metodologica in generale?	87,50	86,36	79,17	89,29	83,34
Sei soddisfatto delle riunioni di equipe?	66,67	65,91	62,50	75,00	64,59
Ritieni utile effettuare assemblee periodiche?	83,33	81,82	83,33	85,71	83,33
Sei soddisfatto dell'orario di lavoro	95,83	88,64	87,50	100,00	91,67
MEDIA GENERALE CATEGORIA	80,06	76,62	76,19	87,67	78,13
3) RAPPORTI RELAZIONALI					
Sei soddisfatto dei rapporti con i colleghi?	75,00	75,00	75,00	71,43	75,00
Sei soddisfatto dei rapporti con la direzione?	77,08	75,00	70,83	82,14	73,96
Sei soddisfatto dei rapporti con il coordinatore interno?	81,82	87,50	75,00	87,50	78,41
Sei soddisfatto dei rapporti con l'utenza?	93,75	90,91	83,33	89,29	88,54
Sei soddisfatto dei rapporti con i familiari dell'utenza?	86,36	88,64	79,17	75,00	82,77
Ti ritieni soddisfatto della supervisione	65,91	59,09	67,86	58,33	66,88
MEDIA GENERALE CATEGORIA	79,99	79,36	75,20	77,28	77,59
4) ASPETTI ECONOMICI					
Sei soddisfatto dello stipendio percepito?	75,00	72,73	66,67	71,43	70,84
Sei soddisfatto della puntualità e disponibilità della Cooperativa?	91,67	81,82	75,00	89,29	83,34
MEDIA GENERALE CATEGORIA	83,34	77,27	70,84	80,36	77,09
5) AMBIENTE DI LAVORO					
Sei soddisfatto della dislocazione dei locali in cui lavori?	85,42	86,36	83,33	89,29	84,38
Sei soddisfatto del livello di pulizia dei locali?	68,75	79,55	83,33	89,29	76,04
Sei soddisfatto dei servizi igienici sanitari?	85,42	81,82	83,33	92,86	84,38
Sei soddisfatto della dotazione strumentale in Cooperativa?	79,17	79,55	79,17	85,71	79,17
Sei soddisfatto dell'attenzione alla sicurezza dell'ambiente di lavoro?	77,08	79,55	79,17	85,71	78,13
MEDIA GENERALE CATEGORIA	79,17	81,36	81,67	88,57	80,42
6) SICUREZZA/PRIVACY/QUALITA'					
Sei soddisfatto del documento programmatico sulla sicurezza?	79,55	86,36	70,83	75,00	75,19
Sei a conoscenza del piano di evacuazione?	77,08	81,82	66,67	60,71	71,88
Sei soddisfatto della consegna moduli e ausili sulla sicurezza?	75,00	81,82	66,67	71,43	70,84
Per la privacy ti ritieni soddisfatto della formazione avuta?	75,00	84,09	66,67	82,14	70,84
Ti ritieni soddisfatto dei corsi formazione su sicurezza e privacy?	77,27	79,55	62,50	67,86	69,89
Nel tuo lavoro ritieni sia utile la certificazione di qualità?	75,00	72,73	45,83	57,14	60,42
MEDIA GENERALE CATEGORIA	76,48	81,06	63,20	69,05	69,84
7) FORMAZIONE					
Sei soddisfatto delle iniziative di formazione/aggiornamento?	72,73	79,55	70,83	78,57	71,78
Sei soddisfatto degli strumenti di comunicazione/informazione?	70,83	68,18	70,83	78,57	70,83
Ritieni utile iniziative di formazione su nuove metodologie di servizio?	89,58	79,55	91,67	85,71	90,63
MEDIA GENERALE CATEGORIA	77,71	75,76	77,78	80,95	77,75
MEDIA GENERALE FINALE	80,09	80,08	75,01	81,22	77,55

SEZIONE "B"

RENDICONTO DETENTORI INTERESSI INTERNI

Area di rendicontazione: LAVORO

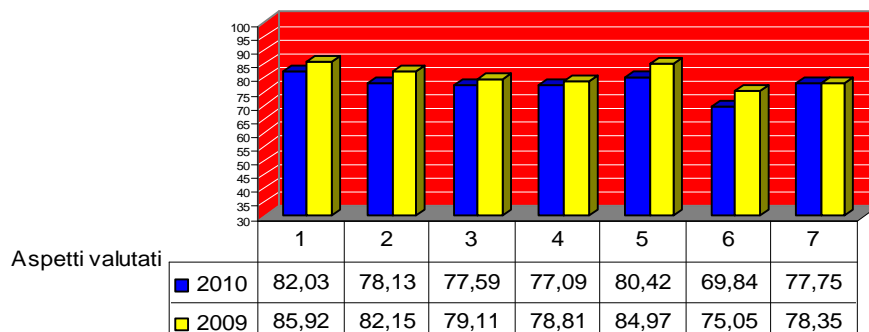
GRADO SODDISFAZIONE DIPENDENTI CDD PRIMALUNA E BELLANO



83,85	80,21
80,06	76,19
79,99	75,20
83,34	70,84
79,17	81,67
76,48	63,20
77,71	75,01

82,03	85,92
78,13	82,15
77,59	79,11
77,09	78,81
80,42	84,97
69,84	75,05
77,75	78,35

GRAFICO SODDISFAZIONE DIPENDENTI TUTTI I SERVIZI CON COMPARAZIONE 2009



82,03	85,92
78,13	82,15
77,59	79,11
77,09	78,81
80,42	84,97
69,84	75,05
77,75	78,35

GRADO DI ISTRUZIONE DEL PERSONALE ALLE DIPENDENZE

LAUREA	N. 3	MUSICOTERAPEUTI	N. 1
EDUCATORI PROFES. CON TITOLO	N. 8	EDUCATORI PRIMA INFANZIA	N. 2
EDUCATORI SENZA TITOLO	N.1	OSS/ASA	N. 11
ANIMATORI SOCIALI	N. 1	ALTRO	N. 1

SEZIONE "C" - obiettivi di miglioramento

OBIETTIVO 2011:	La media di soddisfazione seppur alta (77,55%) subisce comunque un progressivo calo è pertanto necessario rivalutare e capire le motivazioni del calo (2008: 82,14%- 2009: 80,64)
MOTIVAZIONE:	Per il buon funzionamento del servizio, è di fondamentale importanza, che i dipendenti raggiungano un grado di soddisfazione ottimale per promuovere un clima di benessere e di collaborazione.
AZIONI PREVISTE:	Incontri ad hoc per comprendere e potenziare i punti meno positivi risultati dal questionario sottoposto.
INDIC. DI SUCCESSO:	raggiungimento dell'80% sulla media generale
DATA VERIFICA:	dic-11
RESPONSABILE:	Responsabile psico-socio educativo con coordinatori interni

SEZIONE B

RENDICONTO DETENTORI INTERESSI INTERNI

Formazione dipendenti

Sulla base dell'analisi dei bisogni formativi dei nostri operatori sociali, in collaborazione con Coordinatori dei Servizi, si elabora e propone all'Equipe ed alla Cooperativa il piano annuale di formazione del personale. Il Piano Formativo Annuale, **per l'anno 2010**, è suddiviso in tre momenti: formazione interna, formazione con gli altri operatori dei servizi per disabili della zona (formazione di rete), formazione esterna.

Formazione interna

+Formazione fondamentale per tutti.

Tutti gli operatori hanno in dotazione i documenti specifici sull'impostazione socio-pedagogica dei servizi, sulle relazioni in equipe, sulle angosce del nostro lavoro sociale, ecc. Detti documenti possono anche essere aggiornati e rivisti: "ruminare" quanto scritto, nati dall'esperienza ormai trentennale nei servizi per i disabili, è l'essenza della propria formazione. E' prevista una riunione d'equipe al mese con il sottoscritto dedicata alla formazione e supervisione. In essa, oltre a verifiche e approfondimenti particolari richiesti dagli operatori si procede all'analisi dei casi problematici ed alla elaborazione delle reazioni insorgenti.

Formazione in rete

+Per tutti gli operatori.

Anche quest'anno sono state svolte giornate di formazione con tutti gli operatori e i coordinatori dei servizi per disabili delle Cooperative Sociali da me, a vario titolo, seguite.

Queste giornate affrontano le tematiche emerse con i coordinatori dei diversi servizi in relazione ai bisogni formativi emergenti. I temi che si tratteranno quest'anno sono: "aggravamento dei nostri ospiti: cause, efficacia interventi, problematiche"; "approfondimenti su le cooperative sociali (A/B) nella situazione attuale: problemi organizzativi, economici, finanziamenti, rapporti con Enti, ecc. spazi per una progettazione/gestione condivisa". Si precisa che il secondo tema è prevalentemente rivolto agli amministratori e ai coordinatori. Le ore previste per le giornate di formazione sono 7/8.

+Per i Coordinatori dei servizi

Sono organizzati due tipi di incontri.

- incontri per i coordinatori dei servizi diurni e residenziali. Tali incontri sono momenti di organizzazione di eventi e iniziative che coinvolgono tutti i servizi; scambio di esperienze analisi di tematiche afferenti il ruolo del coordinatore (ad esempio: discussione di problemi di gestione del personale); analisi e precisazione di nuovi documenti da proporre a tutti gli operatori; ecc. Gli incontri per l'anno 2010 sono stati 9 per un totale di 18 ore.

Formazione esterna specifica per i singoli Servizi

La formazione esterna consiste in corsi di aggiornamento, seminari, convegni su tematiche e approfondimenti vari, sostegno al ruolo, profili professionali ed argomenti inerenti alle esigenze e peculiarità del sistema dei diversi Servizi alla persona erogati. Gli indirizzi e il calendario della formazione esterna vengono decisi, sulla base di una valutazione propedeutica/positiva del Psicologo responsabile della formazione, concordando le proposte di ogni singolo coordinatore/operatore e le esigenze della Cooperativa.

Per la formazione esterna è previsto un tot di ore (di solito circa 100 ore per ogni servizio) da dividersi con turnazioni pluriennali tra tutti gli operatori.

Obiettivi di miglioramento 2011

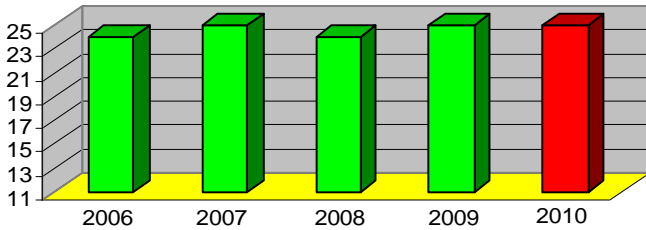
Premesso che per ogni organizzazione di servizi alla persona, il possesso di adeguate e aggiornate competenze oltre che di atteggiamenti positivi da parte di tutto il personale, risulta un obiettivo strategico di fondamentale importanza (mantenere elevato il livello di professionalità dei diversi operatori, favorire il cambiamento di atteggiamenti, rafforzare la motivazione a lavoro, promuovere la collaborazione e l'integrazione professionale) ci si prefigge di porre attenzione alle richieste degli operatori ed inserire strumenti di valutazione/autovalutazione più efficaci.

SEZIONE "B"

RENDICONTO FRUITORI DEL SERVIZIO

MOVIMENTO OSPITI C.D.D. AL 31.12.2010

MOVIMENTO OSPITI CDD PRIMALUNA ULTIMI 5 ANNI



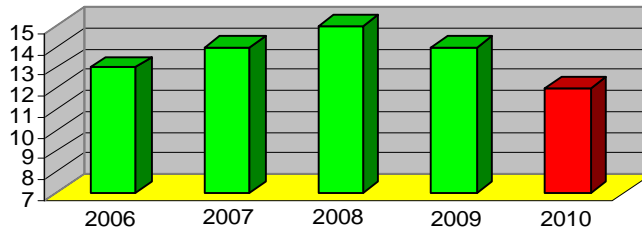
Un decesso
Un inserimenti dal
CDD di Bellano.

24
25
24
25
25

13
14
15
14
12

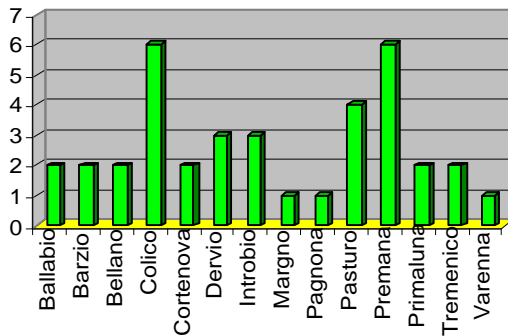
Una dimissione per
trasferimento al CDD
di Primaluna e una
dimissione per motivi
familiari

MOVIMENTO OSPITI CDD BELLANO ULTIMI 5 ANNI



Ballabio
Barzio
Bellano
Colico
Cortenova
Dervio
Introbio
Margno
Pagnona
Pasturo
Premana
Primaluna
Tremenico
Varenna

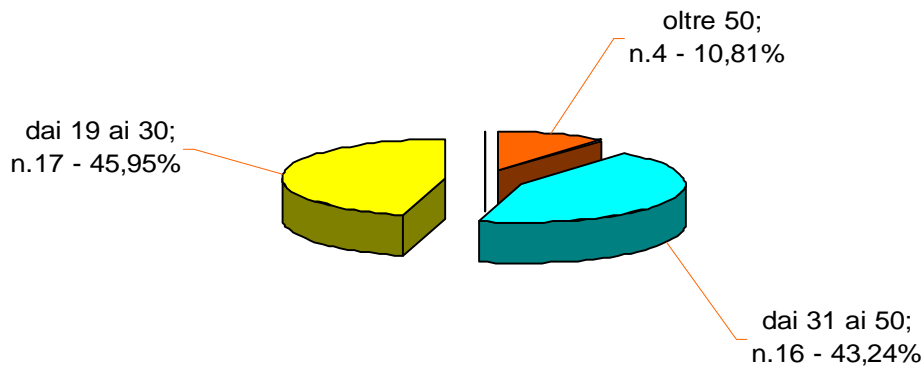
PROVENIENZA DELL'UTENZA



Un decesso e una
dimissione
rispettivamente di
provenienza dai
Comuni di Cortenova
e di Bellano

oltre 50
dai 31 ai 50
dai 19 ai 30

FASCE DI ETÀ DELL'UTENZA



SEZIONE "B"

RENDICONTO FRUITORI DEL SERVIZIO

MOVIMENTO OSPITI AL 31.12.2010 ALTRI SERVIZI

COMUNITA' SOCIO SANITARIA "LA VALLE"

Aperta il 16 novembre 2009 con un ospite nel gennaio 2010 si è passati a 4, tutti frequentanti anche il CDD inoltre abbiamo avuto anche alcuni ricoveri di sollievo per il 30% delle rette (totale rette 107.596 di cui 24.520 sollievi)

572,12

817,31

182,69

ASILO NIDO

Anno scolastico 2009/10 utenza media bambini frequentanti nr.9

4838,46

807,69

Anno scolastico 2010/11 media bambini frequentanti nr.14/15

563,18

605,17

932,69

ASSISTENZA DOMICILIARE

Gli assistiti a domicilio sono in leggero calo (circa 10 di media durante l'anno), detto servizio è comunque in appalto con l'Unione Comuni Centro Valsassina in base alle ore di servizio.

369

2043,27

1038,46

1634,62

394,23

192,31

163,46

1389,42

QUALITA' ED EFFICIENZA

764,43

403,85

161,54

ASSISTENZA FORNITA:

CDD PRIMALUNA: minuti settimanali richiesti 21.800 minuti forniti: 22.198

384,62

346,15

CDD BELLANO: minuti settimanali richiesti 11.250 minuti forniti: 12.172

2336,54

sulla base degli standard previsti dal DGR 18334 del 23/7/2004

207,69

CSS INTROBIO: minuti settimanali superiori al DGR 18333 del 23/7/2004

242,12

ASILO NIDO: a norma della DGR 20588 del 11/02/2005

384,62

SAD: in base alle ore richieste dall'utenza

168,08

365,38

245,19

COSTO MEDIO ANNUO PER OGNI UTENTE C.D.D.: €17,885 ha avuto un incremento del 5,80% rispetto lo scorso anno

365,38

1600

24519,67

COSTO MEDIO ANNUO PER OGNI UTENTE C.S.S.: € 32.700 il suddetto costo è solo per il periodo di assistenza al CSS in quanto durante il giorno gli utenti vengono assistiti al CDD.

COSTO MEDIO ANNUO PER OGNI UTENTE ASILO NIDO: € 3.800 è una media variabile in base al numero degli assistiti

COSTO MEDIO ORARIO PER OGNI UTENTE S.A.D.: non è quantificabile visto il variare delle ore di assistenza, il servizio è stato appaltato dall'Unione Comuni Centro Valsassina a questa Cooperativa a € 17,50 per ogni ora di assistenza.

SEZIONE "B"

RENDICONTO FRUITORI DEL SERVIZIO

Area di rendicontazione: **QUALITA' ED EFFICIENZA**

PERCENTUALE RICCHEZZA DISTRIBUITA ALL'UTENZA

0,57% sul totale della ricchezza distribuita (€ 4,376 come integrazione soggiorni estivi ed invernali e attività di ippoterapia e piscina) sono escluse da questo calcolo le spese di trasferta, straordinarie dei dipendenti e accompagnatori in quanto calcolate tra la ricchezza distribuita al personale.

20750
21650

EFFICACIA DEI PERCORSI PERSONALIZZATI

42400

Rilevare e quantificare miglioramenti/aggravamenti degli ospiti e attribuirne correttamente le cause, è compito difficile per la quantità di variabili interne ed esterne all'esperienza stessa ed alla evoluzione del soggetto. Siamo coscienti che il vero miglioramento si ha quando ciò che di positivo si osserva nelle Comunità viene esteso in altri ambienti (famiglia, territorio ecc.) e nella continuità nel tempo. Le valutazioni individuali, frutto di osservazioni continue, dirette ed indirette fatte dagli operatori e dallo psicologo, secondo il rispetto della privacy, vengono illustrate e discusse anche con i genitori/familiari.

Gli operatori si impegnano a verifiche scritte su ogni giovane, da inserire nello aggiornamento periodico dei PEI (Progetto Educativo Individuale) e del PAI (Piano Assistenziale Individuale). Da vari anni all'interno del PEI si inserisce un approfondimento relativo alla qualità della vita come viene percepita dai nostri stessi ospiti, vengono considerate le aree: BENESSERE FISICO - BENESSERE PSICOLOGICO - BENESSERE RELAZIONALE - BENESSERE SOCIALE.

Per la maggior parte di nostri ospiti si è notato, comunque, un miglioramento per quanto riguarda la capacità di meglio finalizzare la propria operatività, il superamento delle paure e delle manifestazioni di angoscia, l'acquisizione di autonomie, la crescita della autostima e della coscienza della propria età adulta

SEZIONE "C" - obiettivi di miglioramento 2011

OBIETTIVO 2011:	Porre sempre molta attenzione alla globalità della persona, continuare nella individuazione di indicatori che ci permettano di misurare meglio la qualità della vita.
MOTIVAZIONE:	E' di fondamentale importanza mantenere e/o sviluppare la promozione del benessere dei nostri giovani, solo se partiamo da ciò che realmente piace e fa star bene possiamo favorire il raggiungimento degli obiettivi
AZIONI PREVISTE:	Monitorare, attraverso gli indicatori individuati, gli obiettivi individuali
INDICAT. DSUCCESSO:	Definizione di indicatori di lettura/verifica riferiti all'obiettivo individuale più significativo per ciascun ospite
DATA VERIFICA:	dic-11
RESPONSABILE:	Psicologo responsabile / coordinatrici dei centri

SEZIONE "B"
RENDICONTO FRUITORI DEL SERVIZIO

Area di rendicontazione: **DEMOCRAZIA E PARTECIPAZIONE**

QUESTIONARIO SODDISFAZIONE FAMILIARI C.D.D. 2010 COMPARATO CON IL 2009 IN PERCENTUALE

DOMANDE	anno	CDD PRIMALUNA				CDD BELLANO							
		MOLTO BUONO	BUONO	ABBAST.	POCO	MOLTO BUONO	BUONO	ABBAST.	POCO				
Il suo familiare viene volentieri al centro?	2010	78,26	21,74	0,00	0,00	66,67	33,33	0,00	0,00				
	2009	79,17	20,83	0,00	0,00	63,64	27,27	9,09	0,00				
Le sembra che il suo familiare tragga beneficio da vivere al Centro?	2010	65,22	34,78	0,00	0,00	66,67	33,33	0,00	0,00				
	2009	87,50	12,50	0,00	0,00	72,73	27,27	0,00	0,00				
Le sembra adeguata la cura igienico sanitaria nei confronti del suo familiare?	2010	86,96	8,70	4,35	0,00	66,67	33,33	0,00	0,00				
	2009	91,67	0,00	8,33	0,00	100,00	0,00	0,00	0,00				
Le attività e le proposte psico-socio-educative nei confronti del suo familiare vengono da lei giudicate	2010	43,48	56,52	0,00	0,00	66,67	25,00	8,33	0,00				
	2009	70,83	25,00	0,00	4,17	81,82	18,18	0,00	0,00				
Che valutazione dà al coinvolgimento dei familiari nella impostazione e programmazione del servizio?	2010	39,13	60,87	0,00	0,00	25,00	50,00	25,00	0,00				
	2009	58,33	37,50	4,17	0,00	54,55	45,45	0,00	0,00				
Che valutazione dà agli ambienti del Centro?	2010	60,87	34,78	4,35	0,00	66,67	33,33	0,00	0,00				
	2009	75,00	20,83	4,17	0,00	72,73	27,27	0,00	0,00	60,43	54,17		
Come valuta il rispetto delle esigenze alimentari del suo familiare?	2010	56,52	39,13	4,35	0,00	66,67	33,33	0,00	0,00	38,26	41,67		
	2009	95,83	0,00	4,17	0,00	72,73	27,27	0,00	0,00	98,69	95,84	194,53	97,265
Che valutazione dà all'organizzazione del servizio (orari, trasporti ecc)?	2010	60,87	39,13	0,00	0,00	41,67	50,00	8,33	0,00				
	2009	62,50	29,17	4,17	4,17	63,64	36,36	0,00	0,00				
Che valutazione dà alla relazione tra il suo familiare e gli operatori del Centro?	2010	60,87	39,13	0,00	0,00	41,67	58,33	0,00	0,00				
	2009	70,83	25,00	4,17	0,00	63,64	36,36	0,00	0,00				
Che valutazione dà al rapporto e alla comunicazione tra familiari e gli operatori?	2010	52,17	47,83	0,00	0,00	33,33	66,67	0,00	0,00				
	2009	58,33	37,50	4,17	0,00	54,55	45,45	0,00	0,00				
MEDIA GENERALE	2010	60,43	38,26	1,30	0,00	54,17	41,67	4,17	0,00				
	2009	75,00	20,83	3,34	0,83	70,00	29,09	0,91	0,00				

SEZIONE "B"

RENDICONTO FRUITORI DEL SERVIZIO

CENTRI DIURNI DISABILI PRIMALUNA E BELLANO

GRADO SODDISFAZIONE FAMILIARI

Il grado di soddisfazione dei familiari come risulta dal questionario alla pagina seguente è molto alto, nello specifico i consensi positivi sono aumentati, infatti i valori "molto buono" e "buono" sommati danno una percentuale del 97,26%, "abbastanza" 2,74% "poco" 0

PARTECIPAZIONE ALLA VITA DELLA COOPERATIVA

Come risulta dalle domande 5 e 10 del questionario che hanno una positività superiore al 95% la partecipazione alla vita della Cooperativa, a detta dei familiari, risulta più che positiva.

CONDIVISIONE DEI PERCORSI PERSONALIZZATI

Si è provveduto alla condivisione con i familiari dei progetti generali ed individualizzati, con riferimento alla pianificazione generale, relativi all'anno 2010. Il risultato è stato positivo, tutti i familiari hanno favorevolmente accolto e condiviso gli obiettivi da raggiungere.

COMUNITA' SOCIO SANITARIA "LA VALLE" INTROBIO

GRADO SODDISFAZIONE FAMILIARI

Dopo un anno di attività la soddisfazione espressa dai familiari dei 4 utenti inseriti al CSS è più che positiva.

ASILO NIDO "IL PULCINO" PRIMALUNA

GRADO SODDISFAZIONE FAMILIARI

Dal questionario distribuito per l'anno 2009/2010 è emersa la completa soddisfazione di tutte le famiglie degli utenti, a maggio 2011 verrà distribuito il questionario per il 2010/2011

SERVIZIO S.A.D.

GRADO SODDISFAZIONE FAMILIARI

E' l'unico servizio in appalto con l'Unione Comuni Centro Valsassina, non abbiamo ricevuto dal committente alcuna criticità, ci è stato infatti rinnovato il contratto per il 2011

SEZIONE "C" - obiettivi di miglioramento 2011

OBIETTIVO 2011:	Mantenere il livello di soddisfazione in atto, cercando di interluquire con le pochissime famiglie che hanno espresso minor soddisfazione
MOTIVAZIONE:	E' di fondamentale importanza la soddisfazione dei familiari sull'operato della cooperativa
AZIONI PREVISTE:	Incontri ad hoc per una miglior valutazione e conoscenza delle nostre metodologie
INDICAT. DSUCCESSO:	Aumento della percentuale di soddisfazione da parte dei familiari con un basso indice di gradimento
DATA VERIFICA:	dic-11
RESPONSABILE:	coordinamento operativo

NOTE DEI COORDINATORI

CSS (Comunità Socio Sanitaria) “La Valle” Introbio

La Comunità Socio Sanitaria ha iniziato la sua attività il 16 novembre 2009 con 2 ospiti (Alba e Daniela), a dicembre c'è stato un altro inserimento (Barbara).

Nel mese di gennaio 2010, la CSS ha visto l'ingresso di un nuovo ospite, Giancarlo che frequentava da anni il CDD di Bellano; il suo inserimento è stato positivo sia per lui che per le tre ospiti già presenti in struttura.

I giovani appaiono, durante tutto il corso dell'anno, sereni e ben integrati nella nuova realtà abitativa.

Nel mese di febbraio l'operatrice Girelli Chiara viene sostituita da Pozzo Anita; inoltre a luglio vengono assunti con un contratto a tempo determinato di sei mesi Ballabio Stefano e Bodiar Aminata.

In autunno si dimette dal ruolo di coordinamento Salvatore Domenico, e dall'1 dicembre 2010 viene sostituito dalla scrivente.

Sono abbastanza frequenti le richieste per periodi di sollievo da parte delle famiglie dei giovani della Cooperativa, ma anche di esterni; nonostante ciò il numero di giovani inseriti non è sufficiente a coprire le spese di gestione della CSS.

Si prospetta per il 2011 un incremento dell'utenza necessario per coprire gli ammanchi dell'anno trascorso.

La Coordinatrice
Chiara Buzzella

Asilo Nido “Il Pulcino” Primaluna

Sono Boscolo Maura sono la coordinatrice dell'asilo nido Il Pulcino sono dipendente del Talento con un'esperienza di 15 anni come educatrice nei nidi di Lecco. E' importante sottolineare che sono i primi mesi in cui sono diventata coordinatrice (da settembre 2010).

All'inizio ho molto lavorato sulla sistemazione dello spazio per la predisposizione di un ambiente piacevole in cui l'offerta per i bambini fosse chiara, in cui si sentissero accolti, facilitati a stare in gruppo o da soli, nel rispetto dei tempi e dei desideri individuali. Ho cercato di farmi conoscere dalle educatrici cercando in un'ottica di collaborazione di trasmettere il mio pensiero su il servizio e sull'essere educatrice.

Le mie funzioni di coordinamento poi si sono così delineate:

-incontri con la referente di cooperativa, per me nella persona di Andreina, con la funzione di:

-garantire la circolarità di informazioni tra servizio e Cooperativa;

-forte collegamento tra il servizio e la cooperativa rispetto ai bisogni delle persone e del servizio.

Nell'ambito degli incontri si sono trattati i seguenti aspetti: rapporto del servizio con il territorio, il gruppo di lavoro, possibilità di progetti, rette.....

-incontri con il sindaco comunale per una assunzione e condivisione di responsabilità nella gestione del servizio;

-colloqui individuali con le educatrici con la funzione di:

offrire uno spazio tutelato e protetto in una dimensione individualizzata dove si possa portare propri bisogni e riflettere insieme sugli aspetti che riguardano il proprio essere educatrici rispetto al servizio, alle colleghe e alla cooperativa

-piccoli gruppi con le educatrici con funzione di:

costruzione e verifica del progetto educativo con le famiglie, coi bambini partendo dal contesto e dei bisogni.

-Osservazione in campo con funzione di :

coogliere con uno sguardo esterno le problematiche e le criticità che le educatrici vivono nel servizio, nella relazione coi bambini, le famiglie e le colleghe;

-colloqui individuali coi genitori con la funzione di:

nel primo incontro per conoscere l'organizzazione e le caratteristiche generali del servizio per una scelta consapevole.

Prima dell'inserimento per dare un luogo ai genitori dove comunicare le proprie aspettative ma anche timori legati all'ingresso del loro bambino al nido. E' l'inizio della costruzione di una alleanza per un percorso condiviso tra servizio e famiglia.

Molte ore di coordinamento sono state dedicate ,con l'integrazione di un'altra educatrice in sala coi bambini,perché sono convinta(è in questo ho trovato l'appoggio di Andreina) che la relazione educativa non deve essere chiusa in una relazione duale. E' indispensabile creare una rete di sguardi sui bambini e le famiglie per mettere a confronto diversi punti di vista, evitare cristallizzazioni di dinamiche legate ai propri movimenti emotivi .

La Coordinatrice
Maura Boscolo

SAD (Servizio Assistenza Domiciliare- Anziani)

Il Servizio erogato nell'anno 2010 ha subito un lieve calo di richieste (decessi e aggravamenti dell'utenza); pertanto il personale in forza alla Cooperativa (un'operatrice a tempo pieno e una a tempo parziale) è stato impegnato in parte per la conduzione della Comunità Socio Sanitaria. L'andamento del Servizio è sempre complessivamente positivo: non abbiamo ricevuto segnalazioni di disservizio da parte dell'Ente appaltatore.

Il Coordinatore
Dario Busi

CDD (Centro Diurno Disabili) Bellano

L'andamento del Servizio è stato complessivamente positivo, ritengo opportuno però segnalare che nel 2010, è emersa in modo significativo l'esigenza di maggiore supporto da parte delle famiglie dei nostri ospiti; numerosi sono stati i motivi che hanno determinato tale bisogno: anzianità, stanchezza, bisogno di tempo per se stessi, ma anche variazioni all'interno del nucleo familiare a causa di decessi dei genitori stessi.

Grazie alla sinergia delle varie strutture della Cooperativa, è stato possibile dare supporto a diverse famiglie che hanno espresso il bisogno del dopo di noi e del "sollevio con noi".

Su 15 ospiti inseriti al C.D.D., 2 hanno optato all'inserimento in C.S.S. in modo permanente mentre 5 ne hanno usufruito per alcuni periodi di sollievo.

In altri casi, la difficoltà espressa dalle famiglie è stata nell'accompagnare i propri familiari ad accertamenti medici specialistici, pertanto ci si è resi disponibili per l'affiancamento nella pianificazione e l'accompagnamento alle visite stesse.

La Coordinatrice
Manuela Uberti

CDD (Centro Diurno Disabili) Primaluna

Mi permetto di esprimere queste valutazioni in qualità non solo di Coordinatrice del CDD, ma come referente per la Cooperativa dei diversi Servizi, ruolo che, non nascondo, a volte non è dei più facili. Nel Bilancio Sociale dello scorso anno, nel paragrafo dedicato alla valutazione del CDD (ultima pagina), avevamo auspicato di "lavorare" sui punti critici emersi: riorganizzazione gestionale, rafforzamento della supervisione, individuazione di strategie comunicative interne che permettano lo scambio di informazioni preciso e puntuale, momenti di verifica tra Coordinatori dei vari Servizi e il Consiglio d'Amministrazione. Bene! Che dire a tale proposito?

Purtroppo tutto questo è stato risolto solo in minima parte: per alcuni aspetti sicuramente ci sarebbero bisogno di maggiori risorse economiche (e non è il momento), per altri, spesso, si ha la percezione che non siano ancora ben definiti ruoli e riferimenti e che i numerosi impegni non ci lascino il tempo per "sviscerare" fino in fondo le problematiche quotidiane.

Probabilmente, la crescita della nostra organizzazione, l'oggettiva difficoltà di far fronte a tutto il lavoro che spesso il coordinatore e i responsabili si trovano davanti, la non sempre adeguata preparazione a fronteggiare questioni di gestione, organizzazione, comunicazione, spiegano bene queste difficoltà, sicuramente mai imputabili a cattiva volontà. Tengo a precisare che il mio intento non è quello di emettere un giudizio, ma stimolare tutti, dipendenti compresi, ad una riflessione che permetta di migliorare la comunicazione tra le parti. Ce la possiamo fare!!!!

Ringrazio sinceramente il nostro Dr. Della Bella, i familiari, i colleghi, gli amministratori, collaboratori e, non ultimi, i nostri giovani per l'opportunità di continuare, nonostante le difficoltà a vivere un'esperienza di vita ricca e significativa.

La Coordinatrice
Andreina Magni

SEZIONE " B "

RENDICONTO DETENTORI INTERESSI ESTERNI

Area di rendicontazione: DEMOCRAZIA E PARTECIPAZIONE

RISPETTO VINCOLI CONTRATTUALI

CDD Bellano: autorizzazione definitiva al funzionamento n.11.del 27/07/2005 per n. 15 posti rilasciata da Provincia di Lecco; decreto di voltura per l'accreditamento n.9257 del 18/09/2009 Direzione Generale Famiglia e Solidarietà Sociale Regione Lombardia.

CDD Primaluna: autorizzazione definitiva al funzionamento n.460 del 3/9/2009 per n. 30 posti rilasciata dall'Azienda Sanitaria Locale di Lecco: decreto di voltura per l'accreditamento n.9254 del 18/9/2009 Direzione Generale Famiglia e Solidarietà Sociale Regione Lombardia e successivo decreto n.241 del 14/7/2010 per ampliamento a n. 30 posti.

CSS "La Valle": decreto di accreditamento n.011551 del 14/4/2010 Regione Lombardia.

ASILO NIDO "Il Pulcino": è stata inoltrata richiesta di accreditamento, in fase di definizione da parte degli ambiti distrettuali.

Le Commissioni di vigilanza da parte dell'Ente competente (ASL Provincia di Lecco) sui servizi sopracitati hanno espresso parere favorevole.

SAD: Servizio in appalto con l'Unione dei Comuni Centro Valsassina e della Grigna Settentrionale.

Dalla relazione dell'Unione dei Comuni è emerso il pieno soddisfacimento della gestione.

Area di rendicontazione: COSTRUZIONE RETI LOCALI

COLLABORAZIONE CON ALTRE REALTA':

La Cooperativa è socia del Consorzio Consolida di Lecco

Nel 2010 sono state programmate e svolte diverse attività soprattutto a carattere ludico-sportivo, in collaborazione con altre realtà sociali quali:

Olimpiadi sulla neve a Livigno – Giochi Senza Barriere ad Inzago – La Grande Sfida. Esperienze residenziali al mare, in montagna e al lago. Corsi di ippoterapia-attività a cavallo (Centro "Pegaso" di Merate; Maneggio "La Luna" di Primaluna) e piscina (presso idonee strutture del territorio: "LA Nostra Famiglia" di Bosisio Parini; la Cooperativa "Arcobaleno" di Valmadrera; "Centro Sportivo Valchiavenna". Uscite sul territorio, gite, visite a mostre. Mercatini con manufatti artigianali – Feste in collaborazione con Associazioni del territorio.

RETE DI VOLONTARIATO:

Non sono presenti Associazioni di Volontariato in appoggio alla Cooperativa, per ora si viene appoggiati dai Soci Volontari.

SEZIONE " C " OBIETTIVI DI MIGLIORAMENTO:

- ✦ **OBIETTIVO 2011:** Mantenere i risultati acquisiti e dove possibile migliorarli
- ✦ **MOTIVAZIONE:** la collaborazione con altre realtà sociali e pubbliche è di vitale importanza.
- ✦ **AZIONI PREVISTE:** Interloquire con altre realtà della Valle
- ✦ **INDICATORI DI SUCCESSO:** La soddisfazione degli interlocutori
- ✦ **DATA VERIFICA:** dicembre 2011
- ✦ **RESPONSABILE:** Staff amministrativo

SEZIONE "B"

RENDICONTO DETENTORI INTERESSI ESTERNI

Area di rendicontazione: LAVORO E SVILUPPO

CLIENTI PUBBLICI, NO-PROFIT E PRIVATI

CLIENTI ED ENTI	CATEGORIA	ATTIVITA'	FATTURATO	%
Ditte Plati e Beri e vari clienti privati	Privati	Vari lavori di assemblaggio come ergoterapia	10.086,49	1,23
Familiari utenza	Privati	Retta mensile frequenza CDD 2010	51.663,49	6,32
Familiari utenza	Privati	Retta mensile frequenza Comunità Socio Sanitaria 2010	94.174,05	11,51
Familiari utenza	Privati	Retta mensile frequenza Asilo Nido 2010	38.971,32	4,76
SUB TOTALE PRIVATI			194.895,35	23,83
Comunità Montana Valsassina	Pubblico	Quota di solidarietà erogata dai Comuni del Distretto di Bellano	51.159,61	6,25
Comuni della Valsassina	Pubblico	Rette gestione CDD Bellano e Primaluna	119.134,58	14,57
ASL di Lecco	Pubblico	Tariffa sanitaria gestione CDD Primaluna e Bellano	388.173,00	47,46
ASL di Lecco	Pubblico	Tariffa sanitaria gestione CSS "LA VALLE" Introbio	13.422,79	1,64
Unione Comuni Centro Valsassina	Pubblico	Appalto gestione servizio assistenza domiciliare	51.141,73	6,25
SUB TOTALE PUBBLICO			623.031,71	76,17
			TOTALE FATTURATO 2010	817.927,06

DECRETO LEGISLATIVO N. 155 DEL 24.03.2006

Come si può notare i ricavi finalizzati al fine della produzione o dello scambio di beni e servizi di utilità sociale (98,77) corrispondono a quanto previsto dal citato Decreto Legislativo, essendo ben oltre il 70% previsto per il mantenimento dei requisiti richiesti, infatti gli altri ricavi da privati (tra l'altro ottenuti per piccoli lavoretti di assemblaggio per lo sviluppo dell'ergoterapia all'interno dei Centri Diurni Disabili) non superano lo 1,23%

Quanto sopra in ottemperanza dell'art.2 comma 3 del citato decreto, che è stato pure evidenziato nella nota integrativa del bilancio fiscale.

SEZIONE "B"

RENDICONTO DETENTORI INTERESSI ESTERNI

Area di rendicontazione: LAVORO E SVILUPPO

FORNITORI PUBBLICI, NO-PROFIT E PRIVATI

TIPO DI FORNITURA	PROFIT	NO-PROFIT	PUBBLICI	SOCI
ENTI BANCARI E POSTALI	Banca di Credito Cooperativo di Cremeno cc/postale nr.99519662			
FORNITORI TECNICI	Telefonia fissa Telefonia mobile Energia Elettrica Meccanici Carozzieri Benzinai Ferramenta Generi alimentari Generi di piccolo artigianato Mobili e attrezzature varie Cancelleria e valori bollati Fornitura estintori Generi per le pulizie	Cooperativa "La Solidarietà" di Carugate per stampa calendario		
FORNITORI DI SERVIZI	Consulenze Amministrative Fornitura software Servizi grafici Pubblicità Formazione Servizi Internet Pedaggi autostradali	Consorzio Consolida: Formazione e consulenze Confcooperative per formazione-servizio revisione annuale Caritas gestione obiettori Cooperativa "Il Sorriso" formazione - Cooperativa "Il Talento per coordinatrice Asilo Nido	Comune di Bellano e Introbo: smaltimento rifiuti e fornitura acqua	

PERCENTUALE RICCHEZZA DISTRIBUITA AL SETTORE NO-PROFIT

La ricchezza distribuita al settore no-profit ammonta a € 13.483 con una percentuale del 1,54% sul valore della produzione e del 1,77 sul totale della ricchezza distribuita. Per il 2011 ci si propone come obiettivo di mantenere o migliorare la distribuzione della ricchezza al settore no profit.

GRADO DI CONFORMITA' FORNITURE

Dal monitoraggio dei fornitori nel 2010 non si è avuta alcuna "non conformità" per quanto riguarda le forniture, pertanto si continuerà con gli stessi fornitori, selezionando i migliori offerenti.

SEZIONE "D"

ESAME SITUAZIONE FINANZIARIA RICLASSIFICAZIONE DEL VALORE AGGIUNTO 2010

PREMESSA

Il parametro del valore aggiunto misura la ricchezza prodotta dalla Cooperativa nell'esercizio, con riferimento agli interlocutori (stakeholder) che partecipano alla sua distribuzione. Il processo di calcolo riclassifica i dati del conto economico in modo da evidenziare la produzione e la successiva distribuzione del valore aggiunto agli stakeholder di riferimento. Nel processo di distribuzione si tiene conto anche dell'effettiva attribuzione del risultato di esercizio.

MISSION

La mission per quanto riguarda i dati economici è quella di realizzare una gestione economica e finanziaria delle attività caratteristiche capace di garantire lo sviluppo futuro della Cooperativa, soprattutto garantendo, ai Soci Lavoratori e ai dipendenti, continuità di occupazione e migliori condizioni economiche, sociali e professionali, nonché percorsi formativi qualificati.

NOTE ESPLICATIVE

Passando in esame la situazione finanziaria della gestione 2010 emerge quanto segue:

COSTRUZIONE DELLA RICCHEZZA (vedi pag.33)

La costruzione della ricchezza è stata individuata dalla contrapposizione dei ricavi ai costi intermedi. Ritroviamo quindi la rassegna dettagliata della composizione del valore della produzione, ossia la ricchezza conferita all'impresa dai clienti in cambio dei servizi resi; da questa cifra, una volta detratti i costi sostenuti per beni e servizi necessari alla produzione ed alla gestione, le componenti finanziarie e straordinarie di reddito (positive o negative) e gli ammortamenti, si è ottenuto il valore aggiunto globale netto, vale a dire la ricchezza distribuibile.

In particolare:

- ✚ **A)** Valore della produzione: il valore della produzione consente di leggere la composizione dei clienti (v.pag.30). Vi è una netta preponderanza dei clienti pubblici e la percentuale del valore della produzione è in linea con quanto previsto dal D.Lgs.n.155 del 24.03.06.
- ✚ **B)** Si tratta dei costi sostenuti per ottenere beni e servizi necessari all'attività della Cooperativa esclusi i fornitori "no profit" che sono stati calcolati come interlocutori di ricchezza distribuita.
- ✚ **C)** Sono gli elementi finanziari di reddito dati dagli interessi bancari.
- ✚ **D)** Rappresentano gli ammortamenti dell'anno.

Questi dati forniscono il valore aggiunto globale netto che, aggiunto alla perdita di esercizio, vanno a comporre la ricchezza distribuibile.

DISTRIBUZIONE DELLA RICCHEZZA (vedi pag.34)

In questo prospetto, si evidenzia come tale ricchezza sia stata distribuita ai diversi interlocutori strategici quali: lavoratori e collaboratori; agli ospiti per i soggiorni estivi ed invernali, nonché le attività integrative di ippoterapia e piscina al netto dei rimborsi dei familiari; ai finanziatori; all'Ente Pubblico per contratti e tasse (ritenute su interessi) e al settore "no profit" in cui sono stati inclusi per nostra scelta strategica anche i costi sostenuti per attività di formazione e per i servizi erogati da queste realtà.

BILANCI STATISTICI (vedi pag.37-38)

A conclusione sono stati inseriti i bilanci statistici distinti per ogni servizio onde consentire di dare visibilità, chiarezza e trasparenza a quanto sopra.

SEZIONE "C"

COSTRUZIONE DELLA RICCHEZZA 2010

		ANNO 2010			ANNO 2009			DIFFERENZA
ANALISI DEL VALORE AGGIUNTO		valore assoluto	sub totali	%sul valore produzione	valore assoluto	sub totali	%sul valore produzione	
A	Valore della produzione 1/1-31.12.2010		877.632	100,00		673.710	100,00	203.922
a1	Ricavi da Enti Pubblici (3.A.1) di cui 19.116 di competenza 2009	642.148		73,17	589.306		87,47	52.842 407.289
a3	Ricavi da clienti privati (3.A.1)	194.887		22,21	43.093		6,40	151.794 17029
a4	Altri ricavi (3.A.5.a - b)	40.597		4,63	41.311		6,13	714 1342
B	Costi-consumo di produzione e gestione		148.929			126.607	18,79	22.322 5114
b1	Costi per materie prime di consumo (3.B.6)	15.279			17.868		2,65	2.589 64214
b2	Costi per servizi ed utenze (3.B.7)	127.822			99.821		14,82	28.001
b3	Locazioni e canoni (3.B.8)	774			528		0,08	246
b4	Altri costi di gestione (3.B.14)	5.054			8.390		1,25	3.336
Valore aggiunto gestione caratteristica			728.703	83,03		547.103	81,21	181.600
C	Elementi finanziari e straordinari di reddito		63.519	7,24		22.209	3,30	41.310
c1	Interessi attivi (3.C.16)	1.052		0,12	3.206		0,48	2.154
c2	Altri proventi straordinari (3.E.20.b)	41.998		4,79	-			
c3	Proventi straordinari 5x1000 (3.E.20.b)	20.469		2,33	19.003		2,82	
Valore aggiunto globale lordo			792.222	90,27		569.312	84,50	222.910
D	Ammortamenti ed altre svalutazioni		63.411	7,23		11.978	1,78	51.433
d1	Ammortamenti imm.immateriali (3.B.10.a)	2.766		0,32	1.902		0,28	864
d2	Ammortamenti imm. materiali (3.B.10.b)	60.645		6,91	10.076		1,50	50.569
Valore aggiunto globale netto			728.811	83,04				
Perdita d'esercizio			33.640					
Ricchezza distribuibile			762.452	86,88		596.645	79,92	165.807

SEZIONE "C"

DISTRIBUZIONE DELLA RICCHEZZA 2010

	ANNO 2010				ANNO 2009		
	VALORE TOTALE	VALORE PARZIALE	% sul valore della produz.	% sul totale ricchez. distrib.	VALORE TOTALE	VALORE PARZIALE	DIFFERENZA
RICCHEZZA DISTRIBUITA 2010	762.452		86,88	100,00	596.645		165.807
RICCHEZZA DISTR. A SOCI LAVORAT. E DIPENDENTI	742.772		84,63	97,42	558.539		184.233
A) diretta		545.121		71,50		409.931	135.190
B) quote TFR 2010		43.606		5,72		33.485	10.121
C) indiretta		154.045		20,20		115.123	38.922
D) formazione profit				0,00		-	-
E) collaborazioni				0,00		-	-
RICCHEZZA DISTRIBUITA ALL'UTENZA	4.376		0,50	0,57	9.117		- 4.741
A) soggiorni estivi ed invernali		4.376		0,57		9.117	- 4.741
RICCHEZZA DISTRIBUITA AI FINANZIATORI	1.385		0,16	0,18	4.296		- 2.911
A) Banche		1.385		0,18		4.296	- 2.911
B) Confcooperative 3% sull'utile				0,00		-	-
RICCHEZZA DISTRIBUITA ALL'ENTE PUBBLICO	436		0,05	0,06	2.057		- 1.621
A) Postali - valori bollati - contratti		168		0,02		1.730	- 1.562
B) Tasse				0,00		59	- 59
C) Tassa camerale		268		0,04		268	-
RICCHEZZA DISTRIBUITA AL SETTORE NO PROFIT	13.483		1,54	1,77	22.636		- 9.153
A) Confcooperative contributo associativo		913		0,12		894	19
B) Consorzio Consolida: Qualità		1078		0,14		-	1.078
C) Coop.Sociale La Solidarietà (stampa calendari)		1854		0,24		2.455	- 601
D) Cooperativa Larius: appalto servizio pulizie		3156		0,41		12.530	- 9.374
E) Coop.Sociale Il Sorriso corso formazione		0		0,00		95	- 95
F) Coop.Sociale Talento		3619		0,47		-	3.619
G) Associazione Casa del Sole		2113		0,28		-	2.113
H) Confcooperative contributo revisione biennale		0		0,00		1.626	- 1.626
I) Consorzio Consolida Contributo Associativo		0		0,00		1.500	- 1.500
L) Consorzio Consolida General Contractor Un:Comuni		0		0,00		3.416	- 3.416
M) Cooperativa Sociale ECO 86		0		0,00		120	- 120
H) Cooperativa Arcobaleno piscina		750		0,10		-	750
TOTALI DI VERIFICA	762.452	762.452	86,88	100,00	596.645	596.645	165.807

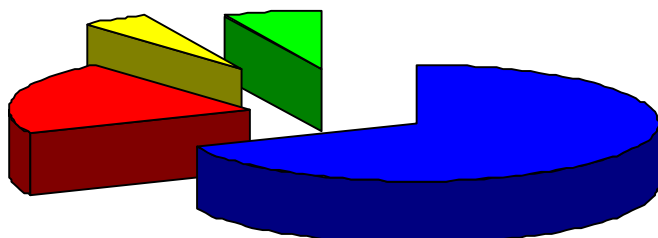
dividendo
8776

A) Confcooperative contributo associativo	913	deporre da 3.B.14	743/6	
B) Consorzio Consolida: Qualità	1078	deporre da 3.B.7	735/102	735/202
C) Coop.Sociale La Solidarietà (stampa calendari)	1794	deporre da 3.B.14	743/104	743/204
D) Cooperativa Larius: appalto servizio pulizie	3156	deporre da 3.B.7	743/205	
E) Coop.Sociale La Solidarietà formazione	60	deporre da 3.B.6		

SEZIONE "D"

GRAFICI BILANCI

COMPOSIZIONE VALORE DELLA PRODUZIONE

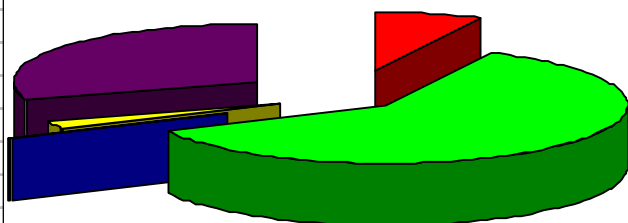


- Ricavi da Enti Pubblici
68,18%
- Ricavi da clienti privati
20,69%
- Altri ricavi 4,39%
- Elementi finanz. e
straord. 6,74%

Ric:
Ric:
Altr
Eler

Cos
Cos
Loc
Altr
Am

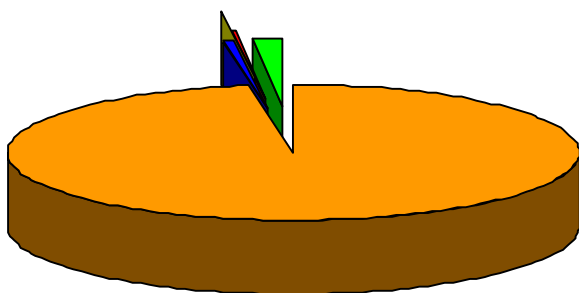
COMPONENTI DI COSTO



- Costi per mat. prime e
di consumo 7,20%
- Costi per servizi ed
utenze 60,20%
- Locazioni e canoni
0,36%
- Altri costi di gestione
2,38%
- Ammortamenti 29,86%

Ric
Ric
Ric
Ric
Ric

DISTRIBUZIONE DELLA RICCHEZZA 2010



- Ricchezza distribuita ai
dipendenti 97%
- Ricchezza distribuita all'utenza
0,57%
- Ricchezza distribuita ai
finanziat. 0,18%
- Ricchezza distribuita Ente
Pubbl. 0,06%
- Ricchezza distribuita no profit
1,77%

SEZIONE "C"
STRALCIO SITUAZIONE PATRIMONIALE

STATO PATRIMONIALE ATTIVO

IMMOBILIZZAZIONI	ESERCIZ. CORRENTE		ESERC. PRECEDENTE	
	parziali	totali	parziali	totali
IMMOBILIZZAZIONI IMMATERIALI		23.598		12.363
IMMOBILIZZAZIONI MATERIALI		1.041.828		1.064.844
IMMOBILIZZAZIONI FINANZIARIE		4.000		3.000
TOTALE IMMOBILIZZAZIONI		1.069.426		1.080.207

ATTIVO CIRCOLANTE	ESERCIZ. CORRENTE		ESERC. PRECEDENTE	
	parziali	totali	parziali	totali
CREDITI CHE NON COST. IMMOBILIZZ.		143.023		99.489
DISPONIBILITA' LIQUIDE		141.738		229.508
TOTALE ATTIVO CIRCOLANTE		284.761		328.997

RATEI E RISCONTI ATTIVI	ESERCIZ. CORRENTE		ESERC. PRECEDENTE	
	parziali	totali	parziali	totali
RATEI E RISCONTI		45.610		5.489
TOTALE RATEI E RISCONTI ATTIVI		45.610		5.459
TOTALE ATTIVO		1.399.797		1.414.693

STATO PATRIMONIALE PASSIVO

PASSIVITA'	ESERCIZ. CORRENTE		ESERC. PRECEDENTE	
	parziali	totali	parziali	totali
PATRIMONIO NETTO		815.800		890.089
TRATT. FINE RAPPORTO LAV. SUBORD.		263.330		231.358
DEBITI AL 31.12.2010		314.678		293.148
RATEO E RISCONTI PASSIVI		5.989		98
TOTALE PASSIVO E NETTO		1.399.797		1.414.693

- 1) L'importo delle immobilizzazioni materiali è dato per la maggior parte (€ 882.845 al netto dell'ammortamento 3%) dal fabbricato adibito a Comunità Alloggio e dai mobili per detta struttura (108.839).
- 2) Nel patrimonio netto sono inclusi i contributi ricevuti per la costruzione e l'arredamento della Comunità Socio Sanitaria al netto dell'ammortamento dell'anno per in quanto verranno ammortizzati anno per anno con le stesse percentuali applicate all'ammortamento del fabbricato e degli arredi, l'importo al netto dell'ammortamento è di € 790.485,46.
- 3) Nella voce debiti oltre al mutuo di € 200.000 contratto con la Banca di Credito Cooperativo di Cremona il cui valore odierno è di € 181.118,63 figura anche il contributo per l'acquisto di un nuovo automezzo che viene ammortizzato come sopra.
- 4) Il notevole aumento della voce ratei attivi rispetto allo scorso anno è dovuto per la contabilizzazione di importi a saldo dalla ASL e dalla Comunità Montana di competenza del 2010 che verranno fatturati nel 2011

SEZIONE "D"
CONSUNTIVO GESTIONE CDD PRIMALUNA E BELLANO

COSTI E RICAVI 2010 CON COMPARAZIONE ANNO 2009

C O S T I					
VOCI DI COSTO	COSTI 2010 PRIMALUNA	COSTI 2010 BELLANO	TOTALE COSTI 2010	TOTALE COSTI 2009	DIFFERENZA
Ribassi pass.	8,65	-	8,65	212,77	-204,12
Acquisti diversi	1.547,92	158,33	1706,25	1912,09	-205,84
Costi per utenze	10.009,47	6.829,84	16839,31	17949,12	-1109,81
Manutenzioni	5.552,45	402,35	5954,80	11327,56	-5372,76
Locazioni e canoni	677,50	820,04	1497,54	527,65	969,89
Costi person.dipend.	349.445,47	165.862,54	515308,01	490888,16	24419,85
Costi serv.e consul.	10.879,79	4.839,36	15719,15	10134,58	5584,57
Spese commerciali	296,46		296,46	3033,04	-2736,58
Spese Amministr.	3.208,73	1.014,41	4223,14	7267,04	-3043,90
Spese generali	40.485,62	32.270,25	72755,87	88450,68	-15694,81
Esercizio automezzi	12.358,15	9.269,77	21627,92	15361,59	6266,33
Sopravv. Passive	1.454,35	1.462,09	2916,44	58,96	2857,48
Oneri fin. Banche/Post	187,71	84,96	272,67	217,91	54,76
Ammort.ordinari al netto amm.contributi	5.942,01	5.637,52	11579,53	11977,70	-398,17
TOTALI	442054,28	228.651,46	670705,74	659318,85	11386,89

R I C A V I			
VOCI DI RICAVO	IMPORTO 2010	IMPORTO 2009	DIFFERENZA
Fondo solid. Comuni	51.159,61	0,00	51.159,61
APP. COM.MONTANA	0,00	419.296,15	-419.296,15
Quota sanitaria/Asl	388.173,00	104.962,01	283.210,99
Rette Comuni	119.134,58	33.749,96	85.384,62
Rette familiari CDD	51.663,49	14.033,66	37.629,83
Rimborsi att.integr.	17.830,00	12.850,00	4.980,00
TOTALI RICAVI	627.960,68	584.891,78	43.068,90
TOTALI COSTI	-670705,74	-659318,85	-11386,89
DISAVANZO CDD	-42.745,06	-74.427,07	31.682,01

SEZIONE "D"

CONSUNTIVO GESTIONE ALTRI SERVIZI 2010

GESTIONE CSS		GESTIONE ASILO NIDO		GESTIONE SAD			
VOCI DI SPESA	IMP. 2010	VOCI DI SPESA	IMP.2010	VOCI DI SPESA	IMP.2010	IMP.2009	DIFF.
Sopr.e ribassi pass.		Costi person.dipend.	46.393,69	Costi person.dipend.	46.035,01	45.900,29	134,72
Acquisti diversi	268,75	Costi serv.e consul.	4.283,52	Costi serv.e consul.	864,08	500,00	364,08
Costi per utenze	12.596,45	Spese generali	554,69	Spese generali	254,00	1.025,76	-771,76
Manutenzioni	2.591,95	Spese mensa	4.980,53	Oneri fin. Banche/Post	28,32	-	28,32
Locazioni e canoni	-	Oneri fin. Banche/Post	28,32	TOTALI	47.181,41	47.426,05	- 244,64
Costi person.dipend.	135.035,33	TOTALI	56.240,75	VOCI DI RICAVO	IMP. 2010	IMP. 2009	DIFF.
Costi serv.e consul.	2.925,70	VOCI DI RICAVO	IMP. 2010	APP. UNIONE DEI COMUNI	51.141,73	50.418,75	722,98
Spese Amministr.	19,58	Rette familiari Asilo	38.971,32	TOTALI RICAVI	51.141,73	50.418,75	722,98
Spese generali	14.665,92	Rimborsi att.integr.	0,00	TOTALI COSTI	- 47.181,41	- 47.426,05	244,64
Esercizio automezzi	47,50	TOTALI RICAVI	38.971,32	AVANZO SAD	3.960,32	2.992,70	967,62
Interessi mutuo	1.384,66	TOTALI COSTI	- 56.240,75				
Oneri fin. Banche/Post	84,96	DISAVANZO ASILO	-17.269,43				
Ammort.ordinari al netto ammortamento contributi	6.916,76						
TOTALI	176.537,56						
VOCI DI RICAVO	IMPORTO 2010	QUADRATURA PERDITA D'ESERCIZIO					
Quota sanitaria/Asl	13.422,79	DISAVANZO 2010 CDD	-	42.745,06			
Rette Comuni	0,00	DISAVANZO 2010 CSS	-	68.940,72			
Rette familiari CSS	94.174,05	DISAVANZO 2010 ASILO NIDO	-	17.269,43			
Rimborsi att.integr.	0,00	AVANZO 2010 SAD		3.960,32			
TOTALI RICAVI	107.596,84	TOTALE DISAVANZO	-	124.994,89			
TOTALI COSTI	- 176.537,56	VENDITE SEMILAVORATI			2.753,34		
DISAVANZO CSS	-68.940,72	RICAVI ASSEMBLAGGIO			7.333,15		
		CONTRIBUTI IN CONTO ESERCIZIO			39764,03		
		PROVENTO 5 PER MILLE			20469,24		
		SOPPRAVENIENZE ATTIVE			833,33		
		INTERESSI ATTIVI			1052,35		
		RIBASSI E ABBUONI			33,01		
		Quota san.ASL comp.2009 riscossa 2010			19116		
		TOTALE CONTRIBUTI E VARIE			91.354,45		
		DISAVANZO A BILANCIO 2010	-	33.640,44			

APPENDICE

STRALCIO CARTA DEI SERVIZI

LA NOSTRA VISIONE

Impegno e responsabilità sono alla base della progettualità e del lavoro della nostra cooperativa, insieme ai valori dell'imprenditoria sociale, del mutualismo e della solidarietà.

LA NOSTRA MISSIONE

La cooperativa sociale "LE GRIGNE" è impegnata sul territorio nella gestione di servizi socio-sanitari-assistenziali orientati in via prioritaria, anche se non esclusiva, ai bisogni di persone disabili con accentuato ritardo di apprendimento, con attenzione alle loro famiglie. Con tale azione ci si prefigge lo scopo di perseguire l'interesse generale della comunità alla promozione umana e all'integrazione sociale dei cittadini.

I PRINCIPI DELLE NOSTRE CARTE DEI SERVIZI

Nello stilare la Carta dei Servizi si sono riconosciuti i principi fondamentali, fissati dalla Direttiva del Presidente del Consiglio dei Ministri del 27.01.1994.

EGUAGLIANZA

I servizi sono accessibili ed erogati secondo regole uguali per tutti, senza nessun tipo di preferenza o discriminazione di sesso, razza, lingua, religione od opinioni politiche, anche se i servizi devono essere progettati in modo personale tenendo conto delle esigenze nei limiti delle competenze, e delle necessità di ogni singolo utente.

IMPARZIALITA'

Il comportamento degli operatori nei confronti degli utenti è dettato da criteri di imparzialità, obiettività e di giustizia. A tutti gli utenti deve essere assicurata la privacy a fine di rispettarne la propria dignità;

PARTECIPAZIONE

La Cooperativa Le Grigne, nella gestione delle singole attività ha come obiettivo di perseguire il miglioramento continuo; si impegna quindi a raccogliere in modo positivo reclami/ suggerimenti/ perplessità/momenti di riflessione/ecc., sul servizio erogato, sulla qualità dello stesso, rendendo in tal modo le famiglie degli ospiti partecipi delle decisioni, cercando di soddisfare sempre, e nel migliore dei modi, le richieste degli stessi;

EFFICIENZA ED EFFICACIA

I servizi sono erogati mediante l'attivazione di percorsi e modalità che garantiscono un rapporto ottimale tra risorse impiegate, prestazioni erogate e risultati ottenuti.

I NOSTRI SERVIZI

CENTRO DIURNO DISABILI PRIMALUNA

MODALITA' DI ACCESSO:	Presentazione della domanda, da parte della famiglia, al Comune di residenza (Ufficio Servizi Sociali)
ORARI DI APERTURA:	Dal lunedì al venerdì dalle ore 9 alle ore 16,30. Il calendario di chiusura e apertura viene definito annualmente e consegnato alle famiglie e agli Enti competenti.
RETTA:	€ 130 mensili, per 11 mensilità ; dal gennaio 2011 l'Assemblea dei Sindaci a portato la retta ad € 160

CENTRO DIURNO DISABILI BELLANO

MODALITA' DI ACCESSO:	Presentazione della domanda, da parte della famiglia, al Comune di residenza (Ufficio Servizi Sociali).
ORARI DI APERTURA:	Dal lunedì al venerdì dalle ore 8,30 alle ore 16. Il calendario di chiusura e apertura viene definito annualmente e consegnato alle famiglie e agli Enti competenti.
RETTA:	€ 130 mensili, per 11 mensilità ; dal gennaio 2011 l'Assemblea dei Sindaci a portato la retta ad € 160

COMUNITA' ALLOGGIO

MODALITA' DI ACCESSO:	Presentazione della domanda, da parte della famiglia, al Comune di residenza (Ufficio Servizi Sociali).
ACCESSO PER SOLLIEVO:	Richiesta diretta alla Cooperativa almeno un mese prima
ORARI VISITE:	Martedì e Giovedì 20.30-21,30 - Sabato e Domenica 16,30/18.30
RETTA:	€ 1.600 mensili comprensivo dei 130 per la frequenza a CDD. Per chi non frequenta il CDD la retta è di € 1.900 mensili; dal gennaio 2011 € 1.630 in quanto la retta per il CDD è stata portata a € 160
RETTA SOLLIEVO:	€ 85 giornaliera

SERVIZIO ASSISTENZA DOMICILIARE

MODALITA' DI ACCESSO:	Presentazione della domanda al Comune di residenza (Ufficio Servizi Sociali)
ORARI DEL SERVIZIO:	Dal lunedì al sabato orari da concordare
RETTA:	Da concordarsi con il Comune di residenza

ASILO NIDO

MODALITA' DI ACCESSO:	Presentazione della domanda presso l'Asilo Nido.
ORARI DI APERTURA:	Da lunedì a venerdì dalle ore 7,30 alle ore 16,30 con possibilità di frequenza con fasce orarie differenziate.
RETTA:	Diversificate in base agli orari di assistenza + costo mensa aggiuntivo .

RELAZIONE CONCLUSIVA DEL REDATTORE

Prima di passare all'illustrazione sintetica finale, vorrei che questo Bilancio Sociale redatto con la collaborazione di tutti gli interlocutori, non rimanesse solamente uno sforzo grafico, ma la lente di ingrandimento per conoscere e valutare l'organizzazione e i servizi dell'Ente, non solamente dal punto di vista della qualità percepita, ma anche dal punto di vista del rapporto tra risorse impiegate e obiettivi raggiunti, fornendo a tutti i propri stakeholders tutti gli elementi necessari per una valutazione completa e trasparente.

Nonostante la Cooperativa sia fortemente orientata a ridurre tutti i costi possibili, avendo una maggiore attenzione agli sprechi e una maggiore razionalità nella distribuzione delle risorse materiali dell'organico, dai riepiloghi "costi e ricavi" la situazione non è delle più rosee.

Questa relazione conclusiva vuole rendere noto a tutti gli interlocutori interni (utenza personale ecc.) ed esterni (Enti pubblici, committenti ecc.) i motivi di questa situazione:

- F La gestione dei due C.D.D. che da ottobre 2009 è diretta, da ben 8 anni non ha avuto alcun adeguamento di prezzo, se non la quota di solidarietà dei Comuni del Distretto di Bellano, e l'adeguamento delle quote sanitarie da parte della di Lecco. In considerazione della svaluta, nonché delle maggiori spese per acquisti automezzi e trasporto utenti in un territorio così vasto, totalmente a carico di questa Cooperativa, si è accumulato un debito di € 42.745 ci si attenderebbe pertanto un aumento delle rette dei Comuni.
- F La gestione del C.S.S. in un fabbricato di nostra proprietà, aperto a novembre 2009, come era nelle previsioni per il primo anno avrebbe avuto un disavanzo; purtroppo è stato molto alto (€ 68.940) in considerazione della presenza di solo 4 assistiti e delle quote abbastanza promozionali applicate all'utenza, si spera che nel 2010 di aumentare l'utenza.
- F L'Asilo Nido, gestito direttamente in convenzione con il Comune di Primaluna, per garantire la possibilità di un servizio per la prima infanzia 0/3 anni nel territorio della media valle (unico presente) ha comportato un disavanzo di €17.269, detto disavanzo dovrebbe essere appianato dai Comuni dell'utenza
- F Di positivo il servizio S.A.D. in appalto dall'Unione Comuni Centro Valsassina per € 3.960, i contributi da privati (€ 39.764) il 5x1000 (€20.469) e piccoli lavori di artigianato e di assemblaggio (€ 10.069)

Siamo pertanto a chiedere a tutti gli interlocutori pubblici e privati uno sforzo economico, anche se in un periodo di scarsi finanziamenti per il sociale, che ci aiuti ad appianare il bilancio considerando che questa Cooperativa per il perseguimento del suo nobile scopo occupa una forza lavorativa di ben 30 persone.

Concludendo "LE GRIGNE" è una cooperativa sociale in evoluzione che come tutte le aziende ha punti critici, da migliorare, e punti di eccellenza da sviluppare. Ciò che in questo bilancio sociale è stato riportato deve avere questo valore:

uno stimolo a comprendersi meglio, ascoltando chi contribuisce ogni giorno a far vivere questa realtà e facendo sintesi e scelte, mai facili, per migliorarla. Scelte che anch'esse andranno sottoposte a giudizio e a continua revisione.

Questo movimento di costante scambio, mai compiuto e mai perfetto, è il lavoro più importante che si possa fare.

IL REDATTORE
(Dario Busi)